



АДМІНІСТРАЦІЯ
ДОБРІВСЬКОГО
СІЛЬСЬКОГО ПОСЕЛЕННЯ
СИМФЕРОПОЛЬСЬКОГО РАЙОНУ
РЕСПУБЛІКИ КРИМ

АДМИНИСТРАЦИЯ
ДОБРОВСКОГО
СЕЛЬСКОГО ПОСЕЛЕНИЯ
СИМФЕРОПОЛЬСКОГО РАЙОНА
РЕСПУБЛИКИ КРЫМ

КЪЫРЫМ
ДЖУМХУРИЕТИ
СИМФЕРОПОЛЬ БОЛЛОГИ
ДОБРОЕ КОЙ
КЪАСАБАСЫНЫНЪ ИДАРЕСИ

297571, Республика Крым, Симферопольский район, с. Доброе, ул. 40 лет Победы, 11
телефон/факс (3652) 311-240, e-mail: info@soviet-dobroe.org

ПОСТАНОВЛЕНИЕ

05 декабря 2025 года

№ 2249

О назначении публичных слушаний

В соответствии с Бюджетным кодексом Российской Федерации, Федеральным законом от 06 октября 2003 года № 131-ФЗ «Об общих принципах организации местного самоуправления в Российской Федерации», руководствуясь Положением «О публичных слушаниях в муниципальном образовании Добровское сельское поселение Симферопольского района Республики Крым», утвержденным решением 14-го заседания 1 созыва Добровского сельского совета от 20 февраля 2015 № 85/15, в целях упорядочения бюджетного процесса, руководствуясь Уставом муниципального образования Добровское сельское поселение Симферопольского района Республики Крым, администрация Добровского сельского поселения Симферопольского района Республики Крым

ПОСТАНОВЛЯЕТ:

1. Назначить на 12 декабря 2025 года на 15.00 часов в здании ДК Доброе по адресу: Республика Крым, Симферопольский р-н, с. Доброе, ул. 40 лет Победы д.8 проведение публичных слушаний по проектам решений:

«О бюджете муниципального образования Добровское сельское поселение Симферопольского района Республики Крым на 2026 год и плановый период 2027 год и 2028 годов»;

«Об утверждении Прогноза социально-экономического развития Добровского сельского поселения Симферопольского района Республики Крым на 2026 год и плановый период 2027-2028 годы». (прилагается).

2. Создать Рабочую группу по организации и проведению публичных слушаний.

3. Утвердить состав рабочей группы, созданной в соответствии с пунктом 2 настоящего постановления:

Литвиненко О.Н. – председатель Добровского сельского совета – глава администрации Добровского сельского поселения;

Игнатова М.А. – заместитель главы администрации по инвестиционной работе;

Веретюк К.А. – начальник отдела правового обеспечения и кадровой работы;

Якуничева Е.В. – ведущий специалист отдела правового обеспечения и кадровой работы;

Поштарук М.Н. – начальник отдела бухгалтерского учета и отчетности;

Касаткина А.В. – начальник отдела организационной работы и муниципальных услуг;

Ярошенко Г.Д. – заведующий сектором доходов;

Харченко О.В. – депутат Добровского сельского совета;

Феодориди С.К. – депутат Добровского сельского совета.

4. Поручить рабочей группе провести процедуру подготовки и проведения публичных слушаний по указанному в пункте 1 настоящего постановления вопросу.

5. Предложения и замечания по вопросу, указанном в пункте 1 настоящего постановления, заявки на участие в публичных слушаниях принимаются в срок до 10 декабря 2025 года в здании администрации Добровского сельского поселения Симферопольского района Республики Крым, расположенном по адресу: Республика Крым, Симферопольский район, с. Доброе, ул. 40 лет Победы, д. 11.

6. Обнародовать настоящее постановление, путем размещения на официальном Портале Правительства Республики Крым на странице Симферопольского района (<http://siminfmo.rk.gov.ru>) в разделе «Муниципальное образование Симферопольского района» подраздел «Добровское сельское поселение», на сайте Добровского сельского поселения Симферопольского района Республики Крым в информационно-коммуникационной сети Интернет, на информационных стендах.

7. Настоящее постановление вступает в силу с момента подписания.

8. Контроль за выполнением настоящего постановления оставляю за собой.

**Глава администрации
Добровского сельского поселения**



О.Н. Литвиненко



**ДОБРИВЬСКА СІЛЬСЬКА РАДА
СІМФЕРОПОЛЬСЬКОГО РАЙОНУ
РЕСПУБЛІКИ КРИМ**

**ДОБРОВСКИЙ СЕЛЬСКИЙ СОВЕТ
СИМФЕРОПОЛЬСКОГО РАЙОНА
РЕСПУБЛИКИ КРЫМ**

**КЪЫРЫМ ДЖУМХУРИЕТИ
СИМФЕРОПОЛЬ БОЛЮГИНИНЬ
ДОБРОЕ КОЙ ШУРАСЫ**

297571, Республика Крым, Симферопольский район, с. Доброе, ул. 40 лет Победы, 11
телефон/факс + 7 978 957 57 57, e-mail: info@soviet-dobroe.org

___-ое заседание III созыва

Р Е Ш Е Н И Е

с. Доброе № ___/25 _____ 2025 года

«О бюджете муниципального образования Добровское сельское поселение Симферопольского района Республики Крым на 2026 год и плановый период 2027 и 2028 годов»

Руководствуясь Бюджетным кодексом Российской Федерации, Федеральным законом от 06 октября 2003 года № 131-Федерального закона «Об общих принципах организации местного самоуправления в Российской Федерации», Положением о бюджетном процессе в Добровском сельском поселении Симферопольского района Республики Крым, Уставом муниципального образования Добровское сельское поселение Симферопольского района Республики Крым, Добровский сельский совет Симферопольского района Республики Крым

РЕШИЛ:

1. Утвердить основные характеристики бюджета муниципального образования Добровское сельское поселение Симферопольского района Республики Крым на 2026 год:

1) общий объем доходов в сумме 123 410 098,00 руб., в том числе: налоговые и неналоговые доходы в сумме 122 238 876,00 руб., безвозмездные поступления в сумме 1 171 222,00 рубля;

2) общий объем расходов в сумме 123 410 098,00 рублей;

3) верхний предел муниципального внутреннего долга бюджета муниципального образования Добровское сельское поселение Симферопольского района Республики Крым на 1 января 2027 года в сумме 0,00 рублей, в том числе верхний предел долга по муниципальным гарантиям в сумме 0,00 рублей;

4) дефицит бюджета в сумме 0,00 рублей.

2. Утвердить основные характеристики бюджета муниципального образования Добровское сельское поселение Симферопольского района Республики Крым на плановый период 2027 и 2028 годов:

1) общий объем доходов на 2027 год в сумме 127 673 666,81 руб., в том числе: налоговые и неналоговые доходы в сумме 122 162 738,00 руб., безвозмездные поступления в сумме 5 510 928,81 рублей; и на 2028 год в сумме 135 176 302,15 руб., в том числе: налоговые и неналоговые доходы в сумме 129 318 190,00 руб., безвозмездные поступления в сумме 5 858 112,15 рублей.

2) общий объем расходов на 2027 год в сумме 127 673 666,81 рублей, в том числе условно утвержденные расходы в сумме 3 054 068,45 рублей и на 2028 год 135 176 302,15 рублей, в том числе условно утвержденные расходы в сумме 6 465 909,50 рублей.

3) верхний предел муниципального внутреннего долга бюджета муниципального образования Добровское сельское поселение Симферопольского района Республики Крым на 1 января 2028 года в сумме 0,00 рублей, в том числе верхний предел долга по муниципальным гарантиям в сумме 0,00 рублей, и на 1 января 2029 года в сумме 0,00 рублей, в том числе верхний предел долга по муниципальным гарантиям в сумме 0,00 рублей.

4) дефицит бюджета на 2027 год в сумме 0,00 рублей и на 2028 год в сумме 0,00 рублей.

3. Утвердить объем поступлений доходов бюджета муниципального образования Добровское сельское поселение Симферопольского района Республики Крым по кодам видов (подвидов) доходов:

1) на 2026 год согласно Приложению 1 к настоящему решению;

2) на плановый период 2027 и 2028 годов согласно Приложению 1.1 к настоящему решению.

4. Установить сведения о нормативах отчислений доходов в бюджет муниципального образования Добровское сельское поселение Симферопольского района Республики Крым на 2026 год и плановый период 2027 и 2028 годов согласно Приложению 2 к настоящему решению

5. Утвердить объем межбюджетных трансфертов, получаемых в бюджет муниципального образования Добровское сельское поселение Симферопольского района Республики Крым из бюджетов других уровней бюджетной системы Российской Федерации:

1) на 2026 год согласно Приложению 3 к настоящему решению;

2) на плановый период 2027 и 2028 годов согласно Приложению 3.1 к настоящему решению.

6. Утвердить объем иных межбюджетных трансфертов, предоставляемых из бюджета муниципального образования Добровское сельское поселение Симферопольского района Республики Крым в бюджет муниципального образования Симферопольский район Республики Крым:

1) на 2026 год согласно Приложению 4 к настоящему решению;

2) на плановый период 2027 и 2028 годов согласно приложению 4.1 к настоящему решению;

7. Утвердить источники финансирования дефицита бюджета муниципального образования Добровское сельское поселение Симферопольского района Республики Крым:

1) на 2026 год согласно Приложению 5 к настоящему решению;

2) на плановый период 2027 и 2028 годов согласно Приложению 5.1 к настоящему решению.

8. Утвердить ведомственную структуру расходов бюджета муниципального образования Добровское сельское поселение Симферопольского района Республики Крым:

1) на 2026 год согласно Приложению 6 к настоящему решению;

2) на плановый период 2027 и 2028 годов согласно Приложению 6.1 к настоящему решению.

9. Утвердить распределение расходов бюджета муниципального образования Добровское сельское поселение Симферопольского района Республики Крым по разделам, подразделам, целевым статьям, группам (подгруппам) видов расходов бюджета:

1) на 2026 год согласно Приложению 7 к настоящему решению;

2) на плановый период 2027 и 2028 годов согласно Приложению 7.1 к настоящему решению.

10. Утвердить распределение расходов бюджета муниципального образования Добровское сельское поселение Симферопольского района Республики Крым по целевым статьям, группам (подгруппам) видов расходов, разделам, подразделам классификации расходов бюджета:

1) на 2026 год согласно Приложению 8 к настоящему решению;

2) на плановый период 2027 и 2028 годов согласно Приложению 8.1 к настоящему решению.

11. Привлечение муниципальных заимствований в бюджет муниципального образования Добровское сельское поселение Симферопольского района Республики Крым в 2026 году и в плановом периоде 2027 и 2028 годов не планируется.

12. Предоставление муниципальных гарантий за счет средств бюджета муниципального образования Добровское сельское поселение Симферопольского района Республики Крым на 2026 год и плановый период 2027 и 2028 годов не предусмотрено.

13. Установить, что безвозмездные поступления от физических и юридических лиц, имеющие целевое назначение, поступившие в бюджет муниципального образования Добровское сельское поселение Симферопольского района Республики Крым, направляются в установленном порядке на увеличение расходов местного бюджета соответственно целям их предоставления.

14. Нормативные правовые акты органов местного самоуправления Добровского сельского поселения Симферопольского района подлежат приведению в соответствие с настоящим решением в трехмесячный срок со дня вступления в силу настоящего решения.

15. Утвердить объем резервного фонда администрации Добровского сельского поселения Симферопольского района Республики Крым:

1) на 2026 год в сумме 100 000,00 рублей.

2) на 2027 год в сумме 100 000,00 рублей и на 2028 год в сумме 100 000,00 рублей.

16. Установить, что руководители органов местного самоуправления, муниципальных учреждений Добровского сельского поселения Симферопольского

района Республики Крым не вправе принимать в 2026 году и в плановом периоде 2027 и 2028 годов решения, приводящие к увеличению штатной численности работников органов местного самоуправления и муниципальных учреждений муниципального образования Добровское сельское поселение Симферопольского района Республики Крым, за исключением случаев принятия решений о наделении органов местного самоуправления муниципального образования Добровское сельское поселение Симферопольского района Республики Крым дополнительными полномочиями, требующими увеличение штатной численности. Решение об увеличении численности должно быть согласовано с Министерством финансов Республики Крым.

17. Установить, что бюджетные ассигнования, предусмотренные на оплату труда работников бюджетной сферы на 2026 год и плановый период 2027 и 2028 годов, обеспечивают системой оплаты труда работников органов местного самоуправления, муниципальных учреждений по отраслевому принципу, в соответствии с нормативно-правовым актом Республики Крым и Администрацией Добровского сельского поселения Симферопольского района Республики Крым:

17.1 Увеличить (индексировать) размеры окладов (должностные оклады), ставки заработной платы работников муниципальных учреждений Добровского сельского поселения Симферопольского района Республики Крым, на который не распространяются указы Президента Российской Федерации от 07 мая 2012 года № 597 «О мероприятиях по реализации государственной социальной политики», от 01 июня 2012 года № 761 «О Национальной стратегии действий в интересах детей на 2012-2017 годы» и от 28 декабря 2012 года № 1688 «О некоторых мерах по реализации государственной политики в сфере защиты детей-сирот и детей, оставшихся без попечения родителей» с 01 октября 2026 года на 4 процента и с 01 октября 2026 года на 4 процента.

18. Установить, что остатки средств бюджета муниципального образования Добровское сельское поселение Симферопольского района Республики Крым на начало текущего финансового года:

в объеме, не превышающем остаток средств на счете про учету средств бюджета муниципального образования Добровское сельское поселение Симферопольского района Республики Крым могут направляться на покрытие временных кассовых разрывов и на увеличение бюджетных ассигнований на оплату заключенных от имени муниципального образования Добровское сельское поселение Симферопольского района Республики Крым муниципальных контрактов на поставку товаров, выполнение работ, оказание услуг, подлежащих в соответствии с условиями этих муниципальных контрактов оплате в отчетном финансовом году.

19. Обнародовать настоящее решение на официальном Портале Правительства Республики Крым на странице Симферопольского района (<http://siminfmo.rk.gov.ru>) в разделе «Муниципальное образования Симферопольского района» подраздел «Добровское сельское поселение», а также путем размещения его на информационной доске объявлений, расположенной у здания сельского совета/администрации по адресу: Республика Крым, Симферопольский район, с.Доброе, ул.40 лет Победы, на официальном сайте Добровского сельского совета - <http://dobroe-crimea.ru/>.

20. Настоящее решение вступает в силу с 01.01.2026 года.

**Председатель Добровского сельского
совета – Глава администрации Добровского
сельского поселения**

О.Н. Литвиненко



**ДОБРИВСЬКА СІЛЬСЬКА РАДА
СІМФЕРОПОЛЬСЬКОГО
РАЙОНУ
РЕСПУБЛІКИ КРИМ**

**ДОБРОВСКИЙ СЕЛЬСКИЙ СОВЕТ
СИМФЕРОПОЛЬСКОГО РАЙОНА
РЕСПУБЛИКИ КРЫМ**

**КЪЫРЫМ ДЖУМХУРИЕТИ
СИМФЕРОПОЛЬ БОЛЮГИНИНЬ
ДОБРОЕ КОЙ ШУРАСЫ**

297571, Республика Крым, Симферопольский район, с. Доброе, ул. 40 лет Победы, 11
телефон/факс (2652) 311-240, e-mail: info@soviet-dobroe.org

_____ **очередное заседание III созыва**

Р Е Ш Е Н И Е

с. Доброе

№ _____

«__» _____ 2025 года

Об утверждении Прогноза социально-экономического развития Добровского сельского поселения Симферопольского района Республики Крым на 2026 год и плановый период 2027-2028 годы

В соответствии со ст. 173 Бюджетного Кодекса РФ, Федеральным законом от 06.10.2003 № 131-ФЗ «Об общих принципах организации местного самоуправления в Российской Федерации», Уставом муниципального образования Добровского сельского поселения Симферопольского района, в целях определения долгосрочных целей и задач деятельности органов местного самоуправления по решению проблем экономики сельского поселения, Добровский сельский совет Симферопольского района Республики Крым

РЕШИЛ:

1. Утвердить Прогноз социально-экономического развития муниципального образования Добровское сельское поселение Симферопольского района Республики Крым на 2026 год и плановый период 20267-2028 годы, согласно приложению.
2. Решение Добровского сельского совета Симферопольского района Республики Крым от 23 декабря 2024 года № 41/24 «Об утверждении прогноза социально-экономического развития Добровского сельского поселения Симферопольского района Республики Крым на 2025 год и плановый период 2026-2027 годы» и все внесенные в него изменения считать утратившим силу.

ПРОЕКТ

3. Обнародовать настоящее решение путем размещения в сети интернет на официальном портале Правительства Республики Крым - Добровское сельское поселение (<https://dobrovskoe.rk.gov.ru/>), на сайте Добровского сельского поселения (<https://sovet-dobroe.ru/>).
4. Настоящее решение вступает в силу с момента его официального обнародования.
5. Контроль за исполнением настоящего решения возложить на председателя Добровского сельского совета - главу администрации Добровского сельского поселения Литвиненко О.Н.

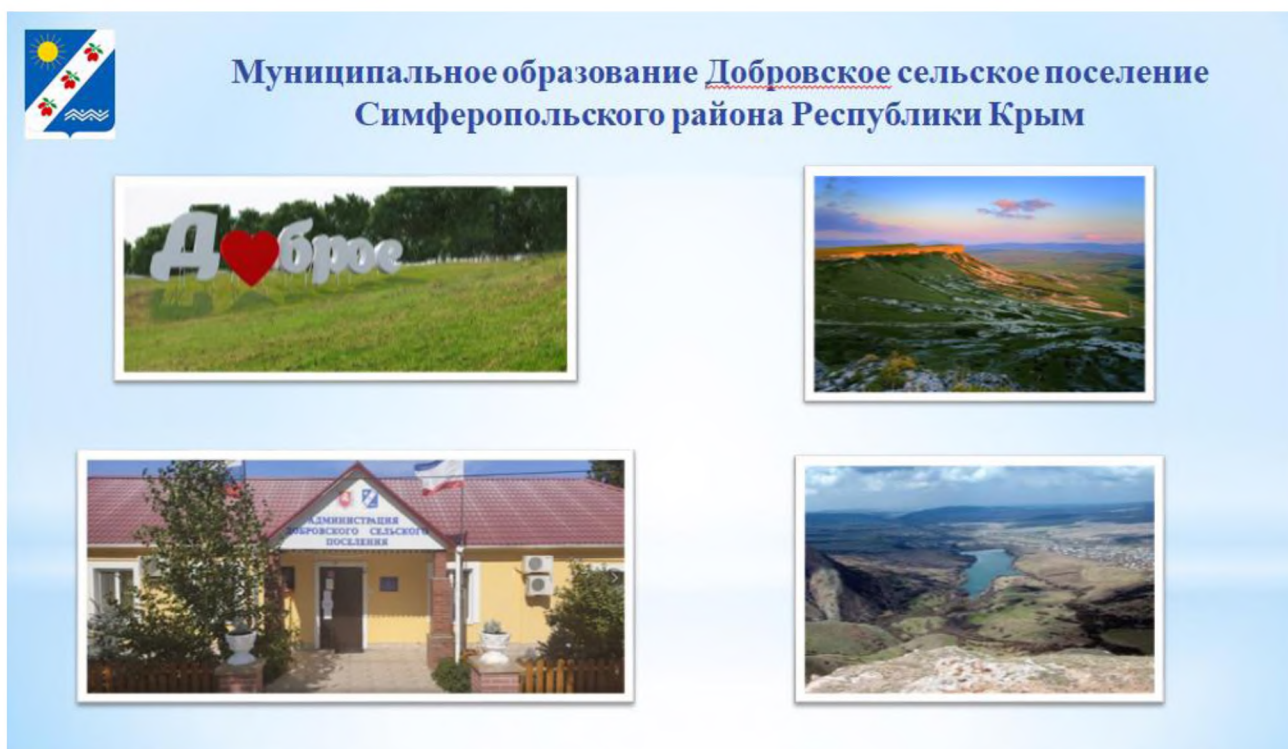
**Председатель Добровского
сельского совета –глава администрации
Добровского сельского поселения**

О.Н. Литвиненко

Приложение
к решению Добровского
сельского поселения
Симферопольского района
Республики Крым от

_____ года
№ ____ / ____

Прогноз социально-экономического развития Добровского сельского поселения Симферопольского района Республики Крым на 2026 год и плановый период 2027-2028 годы



с. Доброе, 2025г.

Введение

Прогноз социально-экономического развития Добровского сельского поселения Симферопольского района Республики Крым на 2026 год и на плановый период 2027 и 2028 годы разработан в соответствии с Бюджетным кодексом Российской Федерации, п. 6 ст. 17 Закона РФ от 06.10.2003 № 131-ФЗ «Об общих принципах организации органов местного самоуправления в Российской Федерации», Законом РФ от 28.06.2014 № 172-ФЗ «О стратегическом планировании в Российской Федерации», Законом Республики Крым от 02.06.2015 № 108-ЗРК/2015 «О стратегическом планировании в Республике Крым», Уставом муниципального образования Добровское сельское поселение Симферопольского района Республики Крым.

Прогноз разрабатывается на основе анализа сложившейся ситуации в экономике, тенденций ее развития, а также территориального развития поселения. Показатели прогноза разработаны на базе данных, представленных организациями, расположенными на территории поселения, муниципальными учреждениями поселения, а также на основании информации администрации Добровского сельского поселения.

В первую очередь, к ним относятся показатели, характеризующие объекты социальной сферы, в частности культуры, жилищного и коммунального хозяйства, благоустройства, дорожного и земельного хозяйства. Прогнозирование выполнялось по фактическим данным 2024 года и первой половины 2025 годов, а также ожидаемой оценке состояния до конца 2025 года и прогнозу развития на среднесрочный период, исходя из анализа сложившихся тенденций, конкретных социально-экономических условий и перспективных оценок.

Разработка основных параметров прогноза развития на 2026 год и плановый период 2027-2028 годов осуществлялась по умеренно-оптимистическому варианту, ориентированному на относительно устойчивое восстановление экономики, к созданию условий для ее модернизации.

Прогноз социально-экономического развития поселения ориентирован на рациональное использование имеющегося потенциала и возможностей поселения: экономической базы, производственной инфраструктуры, социальной сферы, земельных и других ресурсов.

Основной целью Прогноза является решение социально-экономических проблем территории сельского поселения и повышение на этой основе уровня жизни населения, развития экономического потенциала.

Основные тенденции социально-экономического развития Добровского сельского поселения на 2026 год и плановый период 2027 - 2028 годов

Основные приоритеты социально-экономического развития Добровского сельского поселения в среднесрочной перспективе:

1) создание условий для комфортного проживания населения путем реализации мероприятий по благоустройству территории поселения, содержанию и ремонту

ПРОЕКТ

муниципальных дорог местного уровня;

2) повышение качества, доступности и разнообразия предоставляемых гражданам муниципальных услуг;

3) улучшение санитарно-эстетического состояния территории поселения;

4) повышение уровня физкультурно-оздоровительной и профилактической работы с населением, пропаганда и поддержание здорового образа жизни;

5) экономия и рациональное использование энергетических ресурсов, разработка мер, стимулирующих энергосбережение и повышение энергетической эффективности в сфере уличного освещения населенных пунктов поселения;

6) комфортность условий жизнедеятельности населения сельского поселения независимо от ЧС природного и техногенного характера, снижения количества несчастных случаев гибели людей;

7) создание благоприятного и предпринимательского климата, формирование инфраструктуры поддержки предпринимательства;

8) повышение прозрачности бюджетов и бюджетных процессов, оптимизация структуры расходов.

I. Географическое положение Добровского сельского поселения

Добровское сельское поселение входит в состав муниципального образования Симферопольский район Республики Крым (далее также – Симферопольский район, муниципальный район, район). Расположено Добровское сельское поселение в юго-восточной части Симферопольского района.

Территория сельского поселения граничит:

на северо-западе с городским округом Симферополь;

на севере с Трудовским и Мазанским сельскими поселениями;

на северо-востоке с Белогорским районом;

на юго-востоке с городским округом Алушта;

на юге с Бахчисарайским районом;

на западе - с Перовским сельским поселением.

Официальное наименование муниципального образования: Добровское сельское поселение Симферопольского района Республики Крым. Законом Республики Крым от 05.06.2014 № 15-ЗРК «Об установлении границ муниципальных образований и статусе муниципальных образований в Республике Крым» Добровское сельское поселение наделено статусом сельского поселения.

В состав Добровского сельского поселения входит 12 населённых пунктов: село Доброе, село Андрусово, село Заречное, село Краснолесье, село Лозовое, село Мраморное, село Перевальное, село Петропавловка, село Пионерское, село Привольное, село Ферсманово, село Чайковское.

Административный центр с. Доброе расположен в 14 км от города Симферополя, у автомобильной дороги регионального значения Граница с Украиной - Симферополь - Алушта – Ялта, в долине реки Салгир.

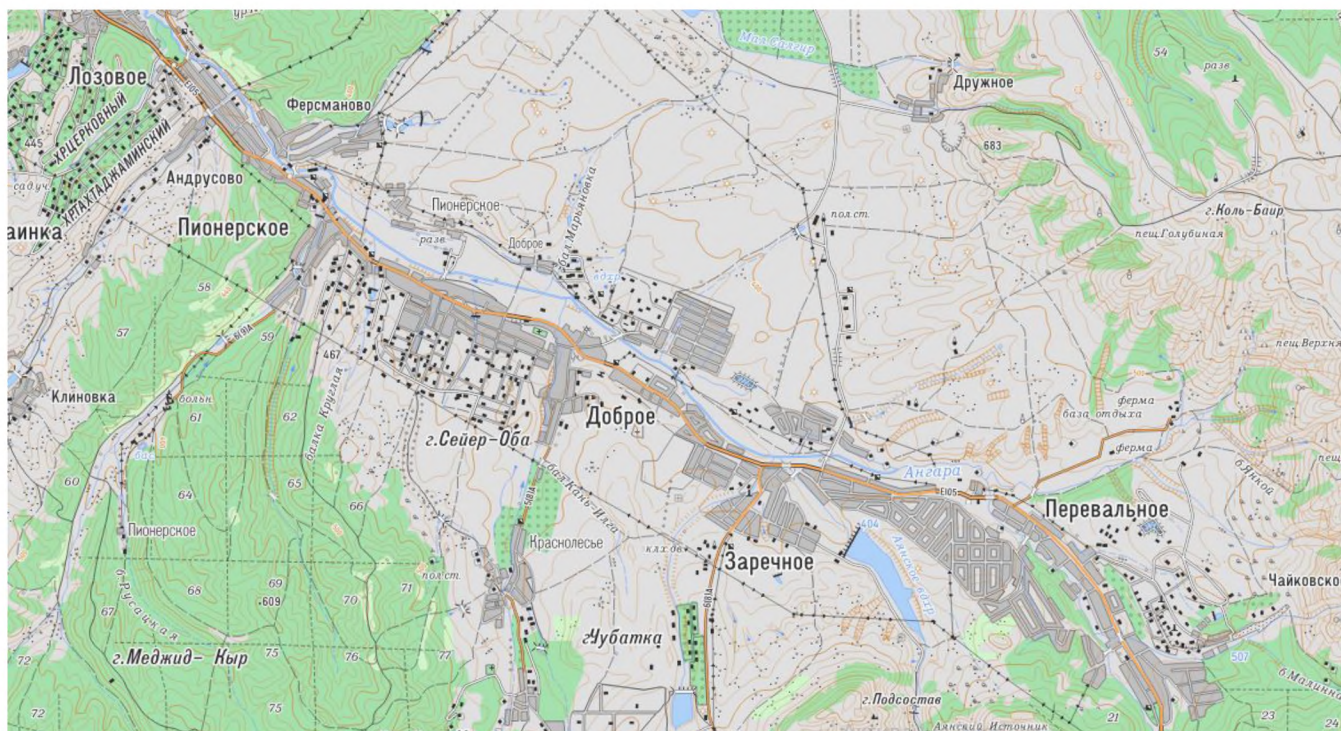
ПРОЕКТ

Внешние транспортные связи Добровского сельского поселения с городским округом Симферополь и соседними территориями осуществляются по автомобильной дороге общего пользования регионального значения Граница с Украиной - Симферополь - Алушта – Ялта, а также по автомобильным дорогам общего пользования межмуниципального значения.

Экономико-географическое положение, природные факторы явились определяющими при формировании элементов социальной инфраструктуры и пространственно-планировочной организации территории Добровского сельского поселения. Находясь в непосредственной близости к городу Симферополю, сельское поселение имеет ряд особенностей в уровне развития социальной сферы и экономики. Близость к городу и развитая транспортная инфраструктура обеспечивают миграционные потоки трудовых ресурсов и более полное культурно-бытовое обслуживание населения, что имеет важное значение для определения уровня урбанизации и распространения городского образа жизни на сельскую местность. Данный факт является одним из стимулов активного приобретения горожанами загородного жилья на территории сельского поселения. Приоритетным направлением развития экономики сельского поселения является торговля, производство, добывающая промышленность.

На предприятиях и в организациях Добровского сельского поселения занято около 70 % трудоспособного населения поселения. Близость республиканского центра определяет маятниковую трудовую миграцию. Ориентировочно 30 % трудоспособного населения поселения работают в г. Симферополе.

Карта планируемых для размещения объектов федерального, регионального, местного и иного значения Добровского сельского поселения Симферопольского района Республики Крым



Прогноз муниципального образования Добровское сельское поселение Симферопольского района Республики Крым на 2026 год и плановый период 2027-2028 годов разрабатывается в целях повышения эффективности управления социально-экономическими процессами в муниципальном образовании.

Основные показатели разрабатываемого прогноза развития муниципального образования служат исходной базой для разработки проекта бюджета муниципального образования.

II. Оценка демографической ситуации, трудовых ресурсов, уровня жизни населения

Добровское сельское поселение входит в агломерацию г. Симферополь. Все населённые пункты муниципального образования находятся примерно в получасовой транспортной доступности от республиканского центра г. Симферополь и имеют с ним тесные трудовые и культурно-бытовые связи. Муниципальное образование имеет удобную транспортную доступность с г. Симферополем, соответственно территория поселения имеет высокий рекреационный потенциал и, следовательно, привлекательна для создания и развития дачных и садоводческих посёлков.

Из 12 населённых пунктов, входящих в состав Добровского сельского поселения, 6 населённых пунктов являются крупными и большими с населением более 6 000 человек, в которых сосредоточено более 92 % населения поселения.

Распределение численности населения по населённым пунктам Добровского сельского поселения позволило выделить группы населённых пунктов,

ПРОЕКТ

информация о которых приведена ниже.

Группировка населенных пунктов по численности населения

Численность	Количество населенных пунктов
Свыше 5 тыс. человек	с. Пионерское
Крупные 3–5 тыс. человек	с. Доброе, с. Перевальное
Большие 1–3 тыс. человек	с. Заречное, с. Краснолесье, с. Лозовое
Средние 0,2–1,0 тыс. человек	с. Андрусово
Малые 0,05–0,2 тыс. человек	с. Мраморное, с. Привольное, с. Петропавловка, с. Ферманово, с. Чайковское

Увеличение численности населения отмечается практически во всех населенных пунктах, это связано не только с рождаемостью, но и с миграцией.

В настоящее время благодаря демографической политике, проводимой государством по стимулированию рождаемости и укреплению института семьи, в поселении наметилась положительная тенденция рождаемости. За последние годы число родившихся превышало число умерших, что позволяет говорить о положительном естественном приросте.

Положительное влияние на демографическую ситуацию в сельском поселении оказывает и механический прирост. Приток населения связан с выгодным экономико-географическим положением Добровского сельского поселения. Близость Добровского сельского поселения к г. Симферополю делает территорию сельского поселения привлекательной для проживания и строительства жилья.

III. Состояние социально-экономического комплекса Добровского сельского поселения

3.1. Экономика Добровского сельского поселения

3.1.1. Сельское хозяйство

Сельскохозяйственный потенциал базируется на совокупности благоприятных природных условиях для ведения сельского хозяйства: наличие поверхностных и подземных источников орошения, почвы (плодородие, каменистость, механический состав), мягкий климат и т. д.

Сельское хозяйство в Добровском сельском поселении представлено основными предприятиями, специализирующимися на различных видах сельскохозяйственной деятельности, КФХ «Ганиев Н.Р.», ИП Трапезион А.В. (выращивание и разведение с/х птицы), КФХ Кнаак Хайко (разведение с/х птицы), ООО «Хварна». Одним из важных направлений сельского хозяйства является развитие складской логистики. В настоящее время на территории Добровского сельского поселения данное направление представлено компанией ООО «Терра Республика», которая предоставляет аренду площадей, площадью около 1 га, под различные цели агропромышленного комплекса.

Данные об основных предприятиях сельского хозяйства, расположенных на территории Добровского сельского поселения, представлены ниже.

Благодаря близости крупного города, обеспечивается устойчивый рынок потребления выращиваемой в Добровском сельском поселении сельскохозяйственной продукции. С учетом нарастающих потребностей на внутреннем рынке в свежих ягодах, фруктах, парном мясе, молочной продукции,

ПРОЕКТ

пригородный тип хозяйствования является ведущим, на территории Добровского сельского поселения Симферопольского района РК расположен СПОК Доброе (СЕЛЬСКОХОЗЯЙСТВЕННЫЙ ПОТРЕБИТЕЛЬСКИЙ СНАБЖЕНЧЕСКО-СБЫТОВОЙ ОБСЛУЖИВАЮЩИЙ И ПЕРЕРАБАТЫВАЮЩИЙ КООПЕРАТИВ "ДОБРОЕ").

В животноводстве значительную долю производства обеспечивают крестьянские (фермерские) хозяйства и личные подсобные хозяйства населения, на долю которых приходится наибольшая численность поголовья скота в границах сельского поселения.

На территории сельского поселения имеется большое количество неиспользуемых сельскохозяйственных угодий, что свидетельствует о возможностях дальнейшего развития сельскохозяйственной деятельности с вовлечением в производственную деятельность неиспользуемых земель сельскохозяйственного назначения.

Основные предприятия сельского хозяйства Добровского сельского поселения

№ п/п	Наименование	Тип сельскохозяйственного предприятия	Адрес	Состояние объекта	Площадь, га	Основной вид деятельности по ОКВЭД	Мощность, готовая продукция
1	КФХ «Ганиев Н. Р.»	Полеводческая ферма	с. Пионерское, ул. Октябрьская, д. 12	Сохраняемый	15	Выращивание зерновых (кроме риса), зернобобовых культур и семян масличных культур, плодовые деревья	Пшеница, плодовые
2	ООО «Доброкорм»	Полеводческая ферма	с. Заречное, ул. Садовая, д. 34	Сохраняемый	Нет данных	Выращивание зерновых (кроме риса), зернобобовых культур и семян масличных культур, плодовые деревья	Пшеница
3	ООО «Терра Республика»	Объекты хранения, переработки и утилизации сельскохозяйственной продукции	с. Доброе, ул. 40 лет Победы, д. 35	Сохраняемый	1	Аренда площадей	Нет данных

3.1.2. Промышленное производство

На сегодняшний день промышленные предприятия поселения относятся к добывающим и обрабатывающим производствам и являются малыми предприятиями.

3.1.2.1. Добывающие производства

Наличие минерально-сырьевых ресурсов (известняки, камень, щебень, пески, и др.) на территории поселения служит базой для развития добывающей отрасли и производства строительных материалов.

В настоящее время на территории Добровского сельского поселения действует 3 предприятия добывающего сектора: ООО «Карьер Мраморный», ООО «Крымское карьероуправление», ООО «ПКО «Крым».

Перечень предприятий добывающего сектора экономики на территории Добровского сельского поселения приведен ниже.

Перечень предприятий добывающего сектора экономики на территории Добровского сельского поселения

№ п/п	Предприятие	Месторасположение	Количество рабочих	Объем производства	Характеристика/специализация
1	ООО «Крымское карьероуправление»	За границами населенных пунктов Лозовое и Петропавловка	До 100 рабочих	Нет данных	Добыча декоративного и строительного камня, известняка, гипса, мела и сланцев
2	ООО «Карьер	с. Мраморное, ул.	До 100	400 куб. м в год	Добыча декоративного и

ПРОЕКТ

	Мраморный»	Верхняя, 20	рабочих		строительного камня, известняка, гипса, мела и сланцев
3	ООО «ПКО «Крым»	За границами населенных пунктов, на север от с. Ферсманово	90 рабочих	Ориентировочно 400 куб. м в год	Добыча диабазов для производства щебня

Увеличение объемов добычи строительных материалов на данных месторождениях в последнее время связано с активизацией строительных работ в Республике Крым и в первую очередь, в связи со строительством автомобильной дороги «Таврида».

3.1.2.2. Обрабатывающие производства

В настоящее время на территории Добровского сельского поселения действует несколько предприятий обрабатывающего сектора.

Специализация предприятий, следующая:

1) Переработка сельскохозяйственной продукции и выпуск пищевых продуктов.

ООО «Доброе» выпускает натуральное мороженое, ООО «ПКФ Пионерское» выпускает хлебобулочные изделия.

Поставщиками сырья являются сельскохозяйственные предприятия Симферопольского района. Реализация продукции осуществляется преимущественно в г. Симферополе.

2) Производство строительных материалов. ООО «Добровский завод строительных материалов» производит блоки пустотные по технологии полусухого вибропрессования, а также плитку тротуарную и пенобетон. ООО «Даль» производит деревянные строительные конструкции и столярные изделия, мебель, строительные материалы.

3) Легкая промышленность. Производство окон, металлоконструкций ИП Черный.

3.1.3. Туризм

Добровское сельское поселение обладает богатейшим рекреационным потенциалом. Выгодное географическое положение, уникальный рекреационный потенциал и наличие разнообразных природных ресурсов создает благоприятные условия для развития рекреации и туризма на территории поселения.

По результатам комплексной оценки рекреационно-ресурсного потенциала Симферопольского района, проведенной на базе Крымского федерального университета им. В. И. Вернадского, было отмечено, что высокая обеспеченность рекреационными ресурсами наблюдается в юго-восточной части района. Наибольшее их количество наблюдается в Добровском сельском поселении – 15 % общего числа в районе. Благодаря географическому положению сельского поселения смена ландшафта создает уникальные природные объекты и памятники природы, среди которых горные вершины Долгоруковской и Чатырдагской яйлы. Здесь также располагаются крупнейшие водные объекты района – водохранилища Симферопольское и Аянское.

Из 345 объектов культурного наследия выявленных на территории Симферопольского района 51 объект располагается на территории Добровского сельского поселения, из которых: 34 объекта археологического наследия, 4 памятника архитектуры, 12 памятников истории и монументального искусства, а также 1 объект, представляющий историко-культурную ценность.



Из 16 особо охраняемых природных территорий, расположенных на территории Симферопольского района, общей площадью 4043 га, 6 особо охраняемых природных территорий, общей площадью 3733,5 га, находятся на территории Добровского сельского поселения, то есть 92 % ООПТ всего Симферопольского района находятся на территории Добровского сельского поселения.

Сводный перечень с краткой характеристикой крупных экскурсионных объектов на территории Добровского сельского поселения приведен ниже.

Сводный перечень экскурсионных объектов на территории Добровского сельского поселения

№ п/п	Название	Общая площадь (га)	Местонахождение	Краткая характеристика
Государственные природные заказники: комплексные (ландшафтные)				
1	«Долгоруковская яйла»	2130	За границами населенных пунктов в северо-восточной части Добровского сельского поселения	Горный массив (яйла) в составе Главной гряды Крымских гор. «Долгоруковская яйла» представляет собой каменистое, кое-где облесенное плато площадью 119 кв. км. В южной части яйлы протекает небольшая, но очень интересная река под названием Суботхан. Около 4-х км она змеится по поверхности яйлы, а затем, в районе шахты Провал, внезапно уходит под землю. 3,5 км

ПРОЕКТ

№ п/п	Название	Общая площадь (га)	Местонахождение	Краткая характеристика
				река течет в недрах горы и при выходе на поверхность дает начало уже другой реке – Кизилкобинка (или Краснопещерная), стекающей с западных склонов Долгоруковского массива. Проходя через село Перевальное, Кизилкобинка соединяется с рекой Ангара – притоком реки Салгир, самой длинной из крымских рек
Государственные природные заказники: биологические (ботанические)				
2	«Тырке»	1500	Северо-восточная часть Добровского сельского поселения	«Тырке» – живописная всхолмленная возвышенность Южного Крыма, расположенная рядом с массивом Демерджи. Верховья Тырке (другие названия – Тирке или Тырки) имеют платообразную форму, характерную для многих яйл Крыма. Такие горы с плоскими вершинами иногда именуют «столовыми»
Памятники природы регионального значения				
3	«Пещера Аянская»	1	Центральная часть Добровского сельского поселения	Памятник природы «Пещера Аянская» создается на базе геологического памятника природы «Пещера Аянская». Длина пещеры 550 м, высота 20 м. Вход расположен в верховьях реки Аян на северном склоне массива Чатыр-Даг. Она состоит из пяти почти параллельных галерей, заложенных в различных тектонических блоках. Галереи соединяются узкими сифонными каналами. В паводок вся пещера заполняется водой
4	«Обнажение окаменелого потока вулканической лавы»	0,5	с. Петропавловка	Памятник природы «Обнажение окаменелого потока вулканической лавы» создается на базе геологического памятника природы Памятник природы Крымского предгорья. Примерно 150–160 млн лет назад земля здесь содрогалась от извержений подводного вулкана. В каменном карьере вскрыта вертикальная стена канатных базальтовых лав размером 20x30 метров. Скрученные и перевитые, словно гигантские веревки, лавовые окаменелые потоки в результате горообразования были поставлены вертикально, на голову, что дает теперь возможность всестороннего изучения условий их формирования и залегания. Петропавловское обнажение канатных и шаровых лав - редчайший научный и познавательный полигон природы
5	Красные пещеры («Кизил-Коба» 12 км»)	Протяженность 12 км	Северо-восточная часть Добровского сельского поселения	Самая протяженная пещера в Крыму, расположена на западном склоне Долгоруковой яйлы. Красные пещеры представляют собой 25 километровую полость с перепадом высот 275 метров. Такие размеры объясняются тем, что расположена Кизил-

ПРОЕКТ

№ п/п	Название	Общая площадь (га)	Местонахождение	Краткая характеристика
				Коба сразу в 6 ярусах. Протяженность залов около 70 метров, наибольшая высота свода зафиксирована в зале Голубой капели – 145 м. Площадь пещеры 64 000 кв. м, а объем 270 куб. м. По дну протекает подземная речка Кизилкобинка, на выходе из Красной пещеры образующая живописный водопад Су-Учхан
Ландшафтно-рекреационные парки регионального значения				
6	«Урочище «Кизил-Коба»	102	За границами населенных пунктов, в 3,5 км от с. Перевальное, в верховьях реки Краснопещерной	Ландшафтно-рекреационный парк «Урочище «Кизил-Коба» на западном склоне Долгоруковского карстового массива в верховьях реки Краснопещерной. Великолепнейшая по своей энергетике и микроклимату долина Кизил-Коба. Ее название произошло от имени пещеры Красной, которая находится в неглубоком ущелье. Красная пещера Кизил-Коба – одна из самых крупных пещер Восточной Европы. Чуть ниже пещеры расположена Туфовая поляна, с которой открывается грандиозный вид на Чатыр-Даг и один из самых интересных водопадов Крыма — Су-Учхан, который 25-метровым потоком низвергается с обрыва
Экскурсионные объекты				
7	Ангарский перевал		Добровское сельское поселение За границами населенных пунктов	Самая высокая точка а/м дороги Симферополь – Алушта (752 м над уровнем моря). Популярное место отдыха. На склоне Чатыр-Дага проложены горнолыжные трассы, которые действуют в зимнее время. Недалеко от Ангарского перевала на Чатыр-Даге находится Буковая поляна – популярное туристическое место. В окрестностях Ангарского перевала проводятся соревнования по спортивному ориентированию. Рядом с перевалом находится одноименная турбаза. Зимний курорт для любителей катания на санках и ледянках, сноубордах, лыжах
8	Мраморная пещера		Добровское сельское поселение За границами населенных пунктов, 1,5 км от с. Мраморное	Пещера на нижнем плато Чатыр-Даг Мраморная пещера считается одной из самых красивых в Европе, входит в пятерку красивейших пещер мира, и является самой посещаемой пещерой в Европе. Её протяжённость немногим более 2 км, а глубина достигает 60 метров. Длина оборудованной и открытой для посещения части составляет более 1000 метров. В настоящее время она принята в Международную ассоциацию оборудованных пещер, штаб-квартира которой расположена в Италии
9	Пещера Эмине-		Добровское	Эминé-Баýр-Хосáр или Мамонтова пещера

ПРОЕКТ

№ п/п	Название	Общая площадь (га)	Местонахождение	Краткая характеристика
	Баир-Хосар		сельское поселение. За границами населенных пунктов, в 18 км от г. Симферополя	карстовая (вымывная) пещера вертикального типа, расположена недалеко от Мраморной пещеры на нижнем плато массива Чатыр-Даг. Внутри были обнаружены кости древних животных, обитавших сотни тысяч лет назад. Почти все они были целыми. В природной нише зала расположен музей палеонтологии, где собраны останки других диких животных: пещерного медведя, шерстистого носорога, пещерного льва и прочие
10	Аянское водохранилище		За границами населенных пунктов, между с. Перевальное и с. Заречное	Это одно из самых красивых водохранилищ в Крыму. Вода подводится из мощного карстового источника, выбивающегося из недр пещеры на склонах Чатыр-дага
11	Симферопольское водохранилище		На границе села Лозовое. Южнее города Симферополя	Один из крупнейших искусственных водоёмов Крыма. В водохранилище обитает карп, судак, щука, плотва, карась. В определенные сезоны года разрешена рыбалка, но только с берега
12	Кинопарк «Викинг»		с. Перевальное, ул. Стадионная, 15	Кинопарк «Викинг» представляет собой воссозданный город викингов эпохи VIII-XI вв. Для создания поселения времен раннего Средневековья использованы декорации художественного фильма «Викинг».
13	Парк «Сказочная долина урочища Кизил-Коба»	100 га	В 3 км от с. Перевальное	База отдыха «Сказочная долина» располагается среди дикой природы горного Крыма, в долине Красных пещер (Кизил-Коба), в трех километрах от села Перевальное. На территории базы площадью 100 га расположены озера с фонтанами, места для установки палаток, центральная поляна для массовых мероприятий, кафе, сувенирные лавки, зоопарк и другие
14	Парк Птиц		За границами населенных пунктов, по дороге к с. Мраморное	В расположенных на этой территории просторных вольерах размещается около 50 видов самых разнообразных птиц: шикарные павлины, щибетухи цесарки, красавцы фазаны, высокомерные индюки, китайские пуховые куры, разноцветные попугаи

Таким образом, в настоящее время рекреационный комплекс Добровского сельского поселения специализируется на горном, экологическом, познавательном потенциале.

Экскурсионное обслуживание на территории поселения осуществляется ООО «Центр спелеотуризма «Оникс-Тур» и ООО «Кизил-Коба». Экскурсионные объекты постоянно пользуются популярностью среди населения и гостей Республики Крым, что положительно отражается на работе и на результате финансово-хозяйственной деятельности предприятий.



ЮНЫЕ ТУРИСТЫ ДОБРОВСКОЙ ДОЛИНЫ — ПОБЕДИТЕЛИ СПОРТИВНОГО МЕРОПРИЯТИЯ АДМИНИСТРАЦИИ СИМФЕРОПОЛЬСКОГО РАЙОНА

С целью пропаганды здорового образа жизни, активного отдыха и регулярных занятий физкультурой и спортом в молодёжной среде, популяризации вида спорта «спортивный туризм» и привлечения к участию в физкультурных и спортивных мероприятиях детей и молодежи Добровской долины, **24.06.2023г** команда «Добрые» — состоящая из воспитанников «кружка туризм» организованного педагогом дополнительного образования Шуть Р.Г. на базе МБОУ «Добровская школа-гимназия им.Я.М.Слонимского», приняла участие в туристическом походе в рамках Всероссийского физкультурно-спортивного комплекса «Готов к труду и обороне» (ГТО).



Можно сделать вывод о большом культурном богатстве и туристических перспективах Добровского сельского поселения, которые реализуются при развитии туристической инфраструктуры (дороги, кемпинги, информационные указатели, сайты), охране объектов культурного наследия (от разрушения, вандализма, замусоривания), научной исторически-археологической реконструкции критически поврежденных объектов. В будущем на базе поселения возможно создание одного из центров культурного, историко-археологического туризма Российской Федерации.

3.1.4. Социальная инфраструктура. Жилищный фонд

3.1.4.1. Образовательные организации

На территории Добровского сельского поселения свою деятельность осуществляют образовательные организации, относящиеся к объектам федерального, регионального значения и объектам местного значения муниципального района.

Объекты регионального значения:

ГБОУ РК «Лозовская специальная школа-интернат», с. Ферсманово, ул. Учительская, 1. Учебное учреждение для детей с ограниченными возможностями здоровья и умственной отсталостью (интеллектуальными нарушениями).

Объекты местного значения муниципального района:

дошкольные образовательные организации – 6 объектов;
 общеобразовательные организации – 4 объекта;
 дополнительное образование осуществляется при школах и клубах.

3.1.4.2. Дошкольные образовательные организации

ПРОЕКТ

На территории сельского поселения расположены 6 (шесть) дошкольных образовательные организации, 2 (два) из которых открылись в 2024 году.



в 2024 году с. Доброе детский сад «Бусинка»



в 2024 году с. Пионерское детский сад «Лучик»



Перечень дошкольных образовательных организаций Добровского сельского поселения

№ п/п	Наименование объекта	Местоположение	Проектная мощность, мест	Фактическое число детей, человек	Уровень загрузки % к мощности	Очередь детей в МБДОУ
1	МБДОУ «Детский сад «Василёк»	с. Доброе, ул. Комсомольская, 1Б	130	180	138	247
2	МБДОУ «Детский сад «Теремок»	с. Краснолесье, ул. Парковая, 67А	138	185	121	104
3	МБДОУ «Детский сад «Колокольчик»	с. Перевальное, ул. Октябрьская, 49А	250	260	104	250
4	МБОУ «Заречненская школа им. 126 ОГББО» детский сад «Крымуша»	с. Заречное, ул. им. Г. Калужина, 2	160	180	125	115
5	МБДОУ «Детский сад «Бусинка»	с. Доброе, ул. Гузель	230	250	107	111
6	МБДОУ «Детский сад «Лучик»	с. Пионерское, ул. Кунешли	160	74	45	50
	Всего		1068	1129	57	877

Особенностями сложившегося в сельском поселении положения являются:

- крайне низкая обеспеченность дошкольными образовательными организациями.
- низкий уровень охвата детей дошкольным образованием;
- во все дошкольные образовательные организации местного значения сохраняется очередь, которая выше, чем проектное количество мест в садах;
- дефицит квалифицированных кадров специалистов дошкольного образования.

3.1.4.3. Общеобразовательные организации

На территории Добровского сельского поселения расположены четыре общеобразовательные организации общей проектной ёмкостью **1830** мест, число учащихся в школах – **2503** человек, **728** из которых – во вторую смену.

Перечень общеобразовательных организаций Добровского сельского поселения

№ п/п	Наименование объекта	Общеобразовательные организации				
		Местоположение	Проектная мощность, мест	Фактическое число учащихся, человек	Учащиеся во вторую смену, человек	Уровень загрузки % к мощности школы
1	МБОУ «Добровская школа – гимназия	с. Доброе, ул. Комсомольская,	780	1324	544	169

ПРОЕКТ

№ п/п	Наименование объекта	Общеобразовательные организации				Уровень загрузки % к мощности школы
		Местоположение	Проектная мощность, мест	Фактическое число учащихся, человек	Учащиеся во вторую смену, человек	
	им. Я. М. Слонимского»	д. 2				
2	МБОУ «Перевальненская школа им Федоренко»	с. Перевальное, ул. Дачная, д. 81А	150	331	184	220
3	МБОУ «Краснолесская основная школа»	с. Краснолесье, ул. Парковая, д. 71-В	100	63	0	63
4	МБОУ «Заречненская общеобразовательная школа»	с.Заречное	800	785	0	98
	Всего		1830	2503	728	136

Особенностями сложившегося в сельском поселении положения является:

средняя численность детей школьного возраста составляет **3 000** человек, при этом число детей, обучающихся в общеобразовательных организациях поселения, составляет **2503** человек. Соответственно ориентировочно **около 500** детей школьного возраста получают образование за границами сельского поселения, в г. Симферополь;

из **2503** учащихся в школах поселения **728** человек (то есть **29 %**) учатся во вторую смену, несоответствием емкости образовательных организаций современным требованиям организации учебного процесса;

высокий физический и моральный износ зданий. Наиболее проблемная ситуация складывается вокруг МБОУ «Перевальненская школа». Здание по адресу с. Перевальное, ул. Дачная, д. 81 А является приспособленным, построено в начале XX в.

В рамках реализации федеральной целевой программы «Социально-экономическое развитие Республики Крым и г. Севастополя до 2022 года», в с.Заречное в 2022 году было завершено строительство общеобразовательной школа на 800 мест. Заказчиком по объекту являлось Государственное казенное учреждение Республики Крым «Инвестиционно-строительное управление Республики Крым».



Новые объекты социальной инфраструктуры Добровского сельского поселения построенные:
в 2022 году МБОУ "Заречненская школа им.126 ОГББО"
в 2023 году с.Заречное детский сад «Крымшаша»



3.1.4.4. Организации дополнительного образования

Дополнительное образование детей организовано при школах и в клубах, в которых работают кружки художественной самодеятельности, спортивные секции.

3.2.2. здравоохранение

На территории сельского поселения свою деятельность осуществляют объекты здравоохранения регионального значения.

Объекты, предназначенные для обслуживания населения Республики Крым:

– ГБУЗ РК «Крымский республиканский клинический центр фтизиатрии и пульмонологии» на 630 коек, расположенное в с. Пионерское, ул. Майская, 1-а, координирует деятельность всех противотуберкулезных учреждений Республики Крым, осуществляет диагностику туберкулеза, лечение и диспансерное наблюдение больных Республики Крым.

Система лечебно-профилактических учреждений Добровского сельского поселения включает в себя:

– обособленное структурное подразделение ГБУЗ РК «Симферопольская центральная районная клиническая больница», Пионерская участковая больница, на 30 коек, 73 посещения в смену, расположенное в с. Пионерское, ул. Алуштинская, 71;

– фельдшерско-акушерские пункты (ФАПы), осуществляющие повседневную медицинскую помощь. На территории Добровского сельского поселения действуют 5 ФАПов.

Размещение фельдшерско-акушерских пунктов на территории Добровского сельского поселения

№ п/п	Наименование объекта	Местоположение	Проектная мощность, посещений в смену
1	Перевальненский ФАП	с. Перевальное, ул. Дачная, 70	40
2	Чайковский ФАП	с. Перевальное, ул. Октябрьская, 44	19
3	Краснолесский ФАП	с. Краснолесье, ул. Парковая, 72-а	28
4	Зареченский ФАП	с. Заречное, ул. Салгирная	23
5	Лозовский ФАП	с. Лозовое, пер. Школьный, 1-а	28

Наиболее острыми проблемами в сфере здравоохранения являются:

- высокая изношенность основных фондов медицинских учреждений (до 70%);
- постоянное увеличение доли медицинского оборудования с высоким процентом износа;
- не превышающая 60–70 % от минимальной необходимой нормы оснащённость ФАПов;
- нехватка медицинского персонала (значительная доля специалистов предпенсионного возраста).

3.2.2.1. Социальное обслуживание

Все учреждения социального обслуживания на территории сельского поселения относятся к объектам регионального значения. На территории Добровского сельского поселения действуют следующие объекты данного профиля:

- Добровское отделение социального обслуживания на дому ГБУ РК «ЦСО Симферопольского района» проектной мощностью 10 мест, расположенное по адресу: с. Доброе, ул. 40 лет Победы, 11;
- Перевальненское отделение социально-бытовой адаптации территориального «ЦСО Симферопольского района», проектной мощностью 30 мест, расположенное по адресу с. Перевальное, ул. Октябрьская, дом 45А.

3.2.3. Культура и искусство

Все учреждения культуры на территории сельского поселения относятся к объектам местного значения муниципального района.

На территории сельского поселения, в сёлах Доброе, Заречное, Краснолесье, Перевальное, Пионерское действуют 6 сельских домов культуры и сельских клубов, входящих в систему МБУК Симферопольского района «Централизованная клубная система Симферопольского района». В сёлах Доброе, Заречное, Краснолесье, Лозовое, Перевальное, Пионерское действуют 6 сельских библиотек, входящих в систему МБУК Симферопольского района «Районная централизованная библиотечная система».

Характеристика учреждений культуры Добровского сельского поселения

Наименование объекта	Местоположение	Единица измерения	Проектная мощность	Фактическая мощность	Год постройки
Добровский сельский Дом культуры	с. Доброе, ул. 40 лет Победы, 8	место	265	350	1975
Заречненский сельский клуб	с. Заречное, ул. Мраморная, 9Б	место	100	120	1916
Краснолесский сельский клуб	с. Краснолесье, ул. Парковая, 69б	место	250	320	1965
Перевальненский сельский клуб	с. Перевальное, ул. Дачная, 105	место	100	150	1955
Пионерский сельский клуб	с. Пионерское, ул. Алуштинская, 60а	место	70	70	1954
Перевальненский сельский Дом культуры	с. Перевальное, в/ч ул. Октябрьская, 45А	место	200	250	1967
Добровская сельская библиотека-филиал № 2	с. Доброе, ул. Центральная, 36	единиц хранения	2500	2829	-
Заречненская сельская библиотека-филиал № 23	с. Заречное, ул. Мраморная, 9 Б	единиц хранения	2500	2755	-
Краснолесская сельская библиотека-филиал № 31	с. Краснолесье, ул. Парковая, 69	единиц хранения	2500	5668	-
Лозовская сельская библиотека-филиал № 33	с. Лозовое, ул. Ялтинская, 88 а	единиц хранения	2500	2505	-
Перевальненская сельская библиотека-филиал № 36	с. Перевальное, ул. Октябрьская, 45 а	единиц хранения	2500	3048	1986
Пионерская сельская библиотека-филиал № 37	с. Пионерское, ул. Алуштинская, 60а/9	единиц хранения	2000	2008	-

В целом по поселению мощность клубов составляет 985 мест, в расчете на 1000 жителей – 50 мест, что ниже обеспеченности, рекомендуемой СП 42.13330.2016 «СНиП 2.07.01-89* «Градостроительство. Планировка и застройка городских и сельских поселений» (80 мест на 1000 жителей). Общий библиотечный фонд составляет 14,5 единиц хранения. В ближайшее время требуется проведение капитального и косметического ремонта зданий объектов культуры, укрепление материально-технической базы клубных и библиотечных учреждений, привлечение специалистов для развития клубной деятельности, что расширит возможности организации досуга жителей по их интересам и развитию творчества.

3.2.4. Физическая культура и массовый спорт

ПРОЕКТ

На территории сельского поселения свою деятельность осуществляет объект физической культуры и спорта регионального значения:

– ГБПОУ «Крымское среднее профессиональное училище (техникум) олимпийского резерва», расположенное в с. Краснолесье, ул. Парковая, 71 Б. Училище ведет подготовку спортивного резерва для сборных команд Российской Федерации по следующим видам спорта: бокс, дзюдо, вольная борьба, греко-римская борьба, легкая атлетика, тяжелая атлетика, хоккей на траве, футбол.

Занятия физической культурой и массовым спортом в сельском поселении организованы на базе объектов, относящихся к объектам местного значения поселения, таких как: стадион при Добровской школе-гимназии им. Я. М. Слонимского в с. Доброе, футбольное поле в с. Перевальное, спортивная площадка для воркаута в с. Заречное, Доброе, Петропавловка; площадки для сдачи норм ГТО в с. Доброе, с. Пионерское, а также спортивные секции сельских Домов культуры и сельских клубов.

Суммарная площадь плоскостных спортивных сооружений в поселении составляет 8608 кв. м или 379 кв. м на 1000 человек. В соответствии с РНГП Республики Крым расчетный показатель минимально допустимого уровня обеспеченности плоскостными спортивными сооружениями в 2015–2025 гг. составит 1252 кв. м на 1000 жителей. Таким образом, уровень обеспеченности населения Добровского сельского поселения плоскостными спортивными сооружениями составляет 30 %.

В 2025 году в селе Доброе Симферопольского района открылся физкультурно-оздоровительного комплекса (ФОК) ГБУ ДО РК «Спортивная школа № 3 имени Николая Тимофеевича Гостева». Комплекс общей площадью 1 391,5 кв. включает в себя универсальный спортивный зал, оборудованный современными тренажерами, раздевалки, инвентарную и учебную комнаты, тренерскую, административные помещения. Кроме того, создана доступная среда для маломобильных групп населения.

В учреждении развиваются такие направления спорта, как вольная и греко-римская борьба, гимнастика и акробатика, футбол, всестилевое карате, рукопашный бой, спортивное ориентирование. Запуск ФОКа позволит увеличить количество учащихся – сегодня в школе тренируется более 500 человек.

Физкультурно-оздоровительного комплекса ГБУ ДО РК «Спортивная школа № 3 имени Николая Тимофеевича Гостева» в селе Доброе



С 2019 года на территории Добровского сельского поселения построено 23 новых современных детских игровых и 5 спортивные площадки.

Современные детские игровые и спортивные площадки в с. Перевальное, Доброе, Заречное, Пионерское, Андрусово, Лозовое и Краснолесье.



3.2.5. Прочие предприятия и учреждения культурно-бытового обслуживания населения

К прочим предприятиям и учреждениям культурно-бытового обслуживания населения отнесены учреждения, работающие на коммерческой основе, нормирование которых не является обязательным, их развитие определяется уровнем спроса и

ПРОЕКТ

предложения на определенный вид услуг. Главным образом к ним относятся предприятия торговли, общественного питания, бытового обслуживания, гостиницы и т. п.

Деятельность предприятий торговли, бытового обслуживания, общественного питания является определяющей в развитии потребительского рынка, решает комплекс задач, ориентированных на наиболее полное удовлетворение спроса населения на потребительские товары и услуги.

3.2.6. Предприятия торговли и общественного питания

На территории МО «Добровское сельское поселение» в сфере торговли, общественного питания и обслуживания населения работают – около 300 субъектов хозяйственной деятельности.

На территории Добровского сельского поселения функционирует постоянно действующая сельскохозяйственная ярмарка, организатором которой является СПОК «Доброе».

Общая вместимость открытой сети учреждений общественного питания составляет 1824 мест, в расчете на 1000 жителей – 80 мест, что составляет 144 % от рекомендуемого норматива 40 мест, определенного СП 42.13330.2016.

3.3. Бытовое обслуживание населения

Развитие системы бытового обслуживания находится на среднем уровне. На территории поселения действует 33 учреждений бытового обслуживания, в том числе 15 объектов, осуществляющих бытовые и парикмахерские услуги, 3 швейных мастерских, 1 фотоателье, 10 станций технического обслуживания, ремонт обуви – 1, изготовление мебели-1, ритуальные услуги-2. Добровское сельское поселение обеспечено организациями бытового обслуживания на 40 % от нормативного показателя.

3.4. Организация ритуальных услуг

На территории сельского поселения расположено 9 кладбищ, которые полностью исчерпали свой ресурс.

Данные о перечне и характеристике кладбищ на территории Добровского сельского поселения приведены ниже.

Перечень и характеристика кладбищ Добровского сельского поселения

№ п/п	Местоположение	Статус	Площадь фактического захоронения, га	Территория свободная для захоронений, га
1	с. Лозовое, район пер. Степной	Недействующее	0,6241	-
2	с. Пионерское, ул. Нижняя	Недействующее	3,1321	-
3	с Пионерское, в районе ул Хаджи-	Недействующее	2,6149	-

№ п/п	Местоположение	Статус	Площадь фактического захоронения, га	Территория свободная для захоронений, га
	Гирей-Хан			
4	с. Доброе, в р-не ул. Весёлая/ закрытое	Недействующее	1,0110	-
5	с. Перевальное, район ул. Фруктовая	Недействующее	0,9933	-
6	с Краснолесье, по дороге на биостанцию	Недействующее	5,3323	-
7	с Перевальное, район ул. Кизил-Коба	Недействующее	1,7774	-
8	с Доброе, в р-не, ул Центральная	Действующее	5,3272	-
9	с Доброе, в р-не ул Совхозная	Недействующее	0,1928	-
	Всего	-	21,3	-

3.5. Транспортная инфраструктура

3.5.1. Автомобильные дороги местного значения поселения - улично-дорожная сеть населенных пунктов. Объекты транспортной инфраструктуры

Все населенные пункты Добровского сельского поселения связаны между собой автомобильными дорогами общего пользования межмуниципального значения и автомобильной дорогой общего пользования регионального значения.

Улично-дорожная сеть населенных пунктов Добровского сельского поселения представлена дорогами и проездами с грунтовым, щебеночным и усовершенствованным типом покрытий. В крупных населенных пунктах участки автомобильных дорог регионального и межмуниципального значения в границах населенных пунктов имеют асфальтобетонное покрытие.

В целом протяженность автомобильных дорог общего пользования в границах сельского поселения составляет более 282,1 км. Протяженность дорог, не отвечающих нормативным требованиям, составляет более 60 %.

На территории сельского поселения расположены 9 автомобильных мостов, из них: 8 шт. требующих реконструкции или капитального ремонта.

Хранение личного автомобильного транспорта осуществляется не организовано на придомовых территориях многоквартирных жилых домов и на приусадебных участках индивидуальных и блокированных жилых домов. На придомовых территориях в крупных населенных пунктах имеются гаражи боксового типа.

3.6. Современное состояние инженерной инфраструктуры

3.6.1. Электроснабжение

Потребителями электроэнергии сельского поселения являются коммунально-бытовые, промышленные и сельскохозяйственные объекты.

Электроснабжение поселения осуществляется от двух понизительных подстанций ПС «Доброе» и ПС «Перевальное». Оказание услуг по передаче электрической энергии оказывает ГУП РК "Крымэнерго".

Характеристика объекта электроснабжения

№ п/п	Наименование подстанции	Количество и мощность (кВА) трансформаторов	Напряжение, кВ	Процент износа, %	Местоположение
1	ПС Доброе	16000	110/10	5	с. Доброе
2	ПС Перевальное	12600	110/10	36	с. Перевальное

3.6.2. Газоснабжение

В настоящее время централизованная система газоснабжения в Добровском сельском поселении охватывает 7 населенных пунктов: с. Доброе, с. Андрусово, с. Заречное, с. Лозовое, с. Перевальное, с. Пионерское, с. Краснолесье. Природный газ поступает на нужды пищеприготовления, теплоснабжения жилых домов. Газоснабжение населенных пунктов осуществляется от межпоселкового газопровода высокого давления, идущего от газораспределительной станции ГРС-3 «Симферополь». Требуется выполнение работ по проектированию и строительству подводящих и распределительных газопроводов в остальных населенных пунктах сельского поселения.

3.6.3. Водоснабжение

На территории сельского поселения действует по большей части централизованная система водоснабжения. Она обеспечивает: хозяйственно-питьевое водопотребление в жилых и общественных зданиях; нужды коммунально-бытовых предприятий; хозяйственно - питьевое водопотребление на предприятиях; производственные нужды промышленных и сельскохозяйственных предприятий. Для потребителей данных категорий требуется вода питьевого качества, а также расход воды на тушение пожаров. Централизованная система водоснабжения развита в с. Лозовое, с. Заречное, с. Ферманово, с. Андрусово, с. Пионерское, с. Доброе, с. Перевальное, с. Краснолесье.

В с. Привольное, с. Чайковское, с. Петропавловка и с. Мраморное хозяйственно-питьевое водоснабжение обеспечивается посредством индивидуальных скважин.

В селах Лозовое, Заречное, Доброе, Пионерское, Ферманово и Андрусово централизованное водоснабжение осуществляется посредством подключения к водоводу диаметром 600 мм, проходящему от Аянского водохранилища в городской округ Симферополь. Площадь зеркала воды Аянского водохранилища составляет 40 га. Водовод состоит на балансе ГУП РК «Вода Крыма».

В летний период отмечается нехватка воды, в частности в с. Перевальное в летний период ввиду недостаточного поступления воды в источник, подача воды осуществляется по графику.

3.6.4. Водоотведение (канализация)

Отведение хозяйственно-бытовых стоков на территории Добровского сельского поселения осуществляется как централизованно, так и децентрализованно. К централизованной системе водоотведения частично подключена застройка, расположенная в с. Перевальное, с. Краснолесье, с. Доброе, с. Пионерское. При этом основная часть сетей водоотведения находится в аварийном либо предаварийном состоянии

Остальные населенные пункты Добровского сельского поселения не канализованы. Жители пользуются надворными уборными с выгребными ямами. В последние годы в местах с низким уровнем грунтовых вод устраиваются двухсекционные фильтрационные септики. Вывоз нечистот из выгребных ям и септиков производится по персональным заявкам граждан ассенизационными машинами на канализационные очистные сооружения.

Кроме того, проблемой децентрализованной системы отведения хозяйственно-бытовых стоков является недостаточная степень гидроизоляции используемых жителями надворных уборных с выгребными ямами, что приводит к загрязнению территории.

Дождевая (дренажно-дождевая) канализация в населенных пунктах отсутствует. Водоотвод талых вод и поверхностного стока, в том числе и с участков твердого покрытия дорог, тротуаров и кровли зданий, осуществляется по кюветам вдоль дорог, водоотводным канавам и по рельефу местности.

3.7. Сбор и временное хранение твердых коммунальных отходов

Сбор ТКО от организаций и населения осуществляется как тарным методом - в мусорные контейнеры, так и бестарным (позвонковым) методом - в мусорных мешках от жителей. При этом, мусорные контейнеры размещаются как на отдельно стоящих площадках для сбора и временного хранения ТКО, так и посредством подворового сбора мусора.

Контейнерные площадки для сбора и временного хранения ТКО в поселении имеются в недостаточном количестве и не оборудованы согласно нормам: наличие твердого покрытия, ограждения, навеса от осадков, водоотвода, дополнительной площади для сбора КГО.

В целом ситуацию по организации и сбору твердых коммунальных отходов на территории сельского поселения можно охарактеризовать следующим образом:

- наличие несанкционированных мест размещения отходов на территории поселения;
- отсутствие на территории поселения и района объектов по утилизации медицинских отходов, ртутьсодержащих отходов, отработанных нефтепродуктов, автомобильных шин и других опасных отходов;
- недостаточное количество площадок для сбора и временного хранения ТКО в радиусе пешеходной доступности;

– на территории поселения недостаточно специально отведенных мест для сбора КГО, а также специальных контейнеров бункерного типа, что приводит к скоплению КГО на контейнерных площадках, во дворах или к вывозу КГО на ближайшие места несанкционированного размещения ТКО;

– отсутствие отдельного сбора ТКО.

IV. Основные тенденции предыдущего периода, доходы и расходы муниципального образования

За периоды 2023-2025 гг. достигнуты определенные положительные показатели социально-экономического развития Добровского сельского поселения.

Доходы Добровского сельского поселения:

рублей.

Наименование доходов	2023	2024	01.10.2025
Налоговые и неналоговые	114 294 574,59	97 292 648,27	91 650 881,11
Безвозмездные поступления	69 977 042,36	29 659 970,72	15 623 175,87
Всего доходов:	184 271 616,95	126 952 618,89	107 274 056,98

Таким образом, прослеживается динамика роста поступлений доходов в бюджет Добровского сельского поселения. Следует обратить внимание что, достигнуты значительные показатели в поступлении собственных доходов.

Бюджетная политика в сфере бюджетных расходов была направлена на решение социальных и экономических задач Добровского сельского поселения.

Расходная часть бюджета за 2023 год составила 177 426 032,76 рублей, соответственно за 2024 год – 137 298 689,13 рублей и по состоянию на 01.10.2025- 119 497 779,47 рублей.

Основные расходы Добровского сельского поселения за период
с 2023 по 30.09.2025 гг. составили:

рублей.

Наименование расходов	2023	2024	01.10.2025
Местный бюджет	107 364 204,94	130 805 574,13	103 962 158,59
Межбюджетные трансферты, субвенции, субсидии	70 061 827,82	6 493 115,00	15 535 620,88
Всего расходов:	177 426 032,76	137 298 689,13	119 497 779,47

Исполнение бюджета Добровского сельского поселения Симферопольского района Республики Крым за 2023 года по расходам

При плановых показателях по расходам за 2023г.- 177 426,03 тыс.руб. фактические показатели по расходам за 2023г. составили- 177 426,03 тыс.руб. Процент исполнения составил 100,0 % в т.ч.;

ПРОЕКТ

По разделу 0102 - Функционирование высшего должностного лица субъекта Российской Федерации и муниципального образования произведено расходов 1079,7 тыс.руб при плане 1079,7 тыс.руб процент исполнения составил 100,0 %;

По разделу 0104 - Функционирование Правительства Российской Федерации, высших исполнительных органов государственной власти субъектов Российской Федерации, местных администраций 15 180,4 тыс.руб при плане 15 180,4 тыс.руб процент исполнения составил 100,0 %;

По разделу 0106 - Обеспечение деятельности финансовых, налоговых и таможенных органов и органов финансового (финансово-бюджетного) надзора произведено расходов 133,8 тыс.руб при плане 133,8 тыс.руб процент исполнения составил 100,0%;

По разделу 0113- Другие общегосударственные вопросы произведено расходов 11 270,85 тыс.руб. при плане 11 270,85 тыс.руб. процент исполнения составил 100,0 %;

По разделу 0203 - Мобилизационная и вневойсковая подготовка произведено расходов 590,4 тыс.руб при плане 590,4 тыс.руб процент исполнения составил 100,0%;

По разделу 0310 – Защита населения и территории от чрезвычайных ситуаций природного и техногенного характера, пожарная безопасность произведено расходов 1174,04 тыс.руб при плане 1174,04 тыс.руб процент исполнения составил 100,0 %, в том числе: проведена опашка земли вдоль границ населенных пунктов Добровского сельского поселения в сумме 413,74 тыс.руб., на противопоаводковые мероприятия – 644,2 тыс.руб., на противопожарные мероприятия – 116,1 тыс.руб.

По разделу 0314 – Другие вопросы в области национальной безопасности и правоохранительной деятельности произведено расходов 922,0 тыс.руб при плане 922,0 тыс.руб процент исполнения составил 100,0%, в том числе охрана административных здания – 586,0 тыс.руб; монтаж видеонаблюдения на МКД и площадках ТКО – 103,4 тыс.руб.; монтаж сигнализации в зданиях муниципальной собственности – 82,6 тыс.руб.; обустройство опорного пункта полиции по адресу 40 лет Победы 8 – 150 тыс.руб.

По разделу 0409 Дорожное хозяйство (дорожные фонды) произведено расходов 72593,4 тыс.руб при плане 72 593,4 тыс.руб., процент исполнения составил 100,0 %, а именно: подсыпка дорог противогололедным материалом – 398,79 тыс.руб.; содержание автомобильных дорог местного значения – 14 045,4 тыс.руб., грейдирование (в том числе стройконтроль) – 56 849,1 тыс.руб., паспортизация дорог – 1300,0 тыс.руб.

По разделу 0412 Другие вопросы в области национальной экономики произведено расходов 8 500,0 тыс.руб. при плане 8 500,0 тыс.руб. процент исполнения составил 100,0%, в том числе: схемы расположений, межевание, кадастровый учет автомобильных дорог Добровского сельского поселения – 4 795,75 тыс.руб., схемы расположений, межевание и кадастровый учет земельных участков Добровского сельского поселения – 3 402,2 тыс.руб; справки о предоставлении архивных сведений – 23,6 тыс.руб.; экспертиза о признании права собственности – 191,5 тыс.руб., услуги Технокад – 63,65 тыс.руб., объявление в газету о невостребованности ЗУ – 23,4 тыс.руб.

По разделу 0501 Жилищное хозяйство произведено расходов 1 430,97 тыс.руб при плане 1 430,97 тыс.руб., процент исполнения составил 100,0%, в том числе: на содержание муниципальной собственности по МКД – 120,4 тыс, руб.; взносы на кап.ремонт – 846,5 тыс.руб; обустройство санузла ДК Доброе – 424,0 тыс.руб.; техническое исследование объекта недвижимости – 40,0 тыс.руб.

По разделу 0502 произведено расходов 5463,04 тыс.руб. при плане 5 463,04 тыс.руб., процент исполнения составил 100,0%, в том числе: за электроэнергию в сумме 3 463,04 тыс.руб., на ГПХ (уборка двора и помещений администрации) – 472,2 тыс.руб., подвоз питьевой и технической воды населению – 953,4тыс.руб.; водоснабжение администрации – 16,2 тыс.руб.; вывоз ТКО – 65,82 тыс.руб.; покос амброзии – 439,4 тыс.руб.; мероприятия по ларвицидной обработке – 53 тыс.руб.

По разделу 0503- Благоустройство произведено расходов 54 619,9 тыс.руб. при плане 54 619,9 тыс.руб., процент исполнения составил 100,0 %, в том числе:

- текущее содержание освещения (замена ламп, ремонт, обслуживание уличного освещения)- 2 198,2 тыс.руб.

ПРОЕКТ

- монтаж уличного освещения с.Доброе – 1046,0 тыс руб.
 - содержание дет.площ. ДСП – 418,8 тыс.руб.
 - благоустройство детских площадок с. Лозовое, с.Андрусово – 5 096,6 тыс.руб.
 - благоустр.территорий и мест общ.польз. ДСП – 1 122,64 тыс.руб.
 - устройство навесов с ограждением в селахЗаречное, Доброе, Пионерское, Краснолесье – 3585,96 тыс.руб.
 - обустройство площадок ТКО в селах Лозовое, Пионерское, Краснолесье, Перевальное – 2645,0тыс.руб.
 - кронирование (спил деревьев и кустарников) – 950,0 тыс.руб.
 - озеленение территории поселения – 104,4 тыс.руб.
 - санитарная очистка территорий ДСП – 7 735,6 тыс.руб.
 - покос травы мун.территорий ДСП – 6 386,3 тыс.руб.
 - уборка и содержание кладбищ ДСП – 778,38 тыс.руб.
 - вырезка кустарников и поросли – 5814,4 тыс.руб.
 - приобретение бункеров 10 шт. – 560,0 тыс.руб.
 - ПСД дворовых территорий МКД с.Перевальное, Доброе – 1 339,42тыс.руб.
 - ПСД сквер Участников СВО – 500,0 тыс.руб.
 - ПСД парка Дружба с.Перевальное – 500,0 тыс.руб.
 - благоустройство МКД с.Перевальное – 4 420,55 тыс.руб.
 - капитальный ремонт пешеходной дорожки с. Пионерское – 2041,7 тыс.руб.
 - благоустройство (капитальный ремонт) лестницы с.Перевальное – 7276,03 тыс.руб.
- По разделу 0705 – Профессиональная подготовка, переподготовка и повышение квалификации произведено расходов 88,0 тыс.руб. при плане 88,0 тыс.руб., процент исполнения составил 100,0%.
- По разделу 0801- Культура произведено расходов 2 817,7 тыс.руб., при плане 2817,7 тыс.руб. процент исполнения составил 100,0%;
- По разделу 0804 -Другие вопросы в области культуры, кинематографии произведено расходов 1200,0 тыс.руб., при плане 1200,0 тыс.руб., процент исполнения составил 100,0%;
- По разделу 1101- Физическая культура произведено расходов 350,0 тыс.руб при плане 350,0 тыс.руб., процент исполнения составил 100,0%.

Исполнение бюджета Добровского сельского поселения Симферопольского района Республики Крым за 2024 года по расходам

- При плановых показателях по расходам 2024г. – 137 298,69 тыс.руб. фактические показатели по расходам за 2024г. составили – 137 298,69 тыс.руб. процент исполнения составил 100 % в т.ч.;
- По разделу 0102 - Функционирование высшего должностного лица субъекта Российской Федерации и муниципального образования произведено расходов 1 379,5 тыс.руб. при плане 1 379,5 тыс.руб. процент исполнения составил 100 %;
- По разделу 0104 - Функционирование Правительства Российской Федерации, высших исполнительных органов государственной власти субъектов Российской Федерации, местных администраций 15 318,87 тыс.руб., при плане 15 318,87 тыс.руб процент исполнения составил 100 %;
- По разделу 0106 - Обеспечение деятельности финансовых, налоговых и таможенных органов и органов финансового (финансово-бюджетного) надзора произведено расходов 145,1 тыс.руб. при плане 145,1 тыс.руб процент исполнения составил 100%;
- По разделу 0107 - Обеспечение проведения выборов и референдумов произведено расходов 2 038,2 тыс.руб. при плане 2 038,2 тыс.руб. процент исполнения составил 100%
- По разделу 0113- Другие общегосударственные вопросы произведено расходов 11 304,7 тыс.руб. при

ПРОЕКТ

плане 11 304,7 тыс.руб. процент исполнения составил 100%;

По разделу 0203 - Мобилизационная и вневойсковая подготовка произведено расходов 694,5 тыс.руб при плане 694,5тыс.руб процент исполнения составил 100%;

По разделу 0310 – Защита населения и территории от чрезвычайных ситуаций природного и техногенного характера, пожарная безопасность произведено расходов 1 046,85 тыс.руб. при плане 1 046,85 тыс.руб. процент исполнения составил 100%, в том числе: Опашка земли вдоль границ нас.пунктов – 599,5т.р.; противопожарные мероприятия – 414,4т.р.; прочее-22,95т.р.

По разделу 0314 – Другие вопросы в области национальной безопасности и правоохранительной деятельности произведено расходов 678,51тыс.руб при плане 678,51 тыс.руб. процент исполнения составил 100%, в том числе охрана административных здания – 648,0 тыс.руб.; видеонаблюдение ДИП – 30,51т.р.

По разделу 0409 Дорожное хозяйство (дорожные фонды) произведено расходов 2 411,8 тыс.руб при плане 2 411,8 тыс.руб., процент исполнения составил 100%, а именно: подсыпка дорог противогололедным материалом – 405,8 тыс.руб., разработка технических паспортов автомобильных дорог общего пользования местного значения – 2 006,0 тыс.руб.

По разделу 0412 Другие вопросы в области национальной экономики произведено расходов 5 000,0 тыс.руб. при плане 5 000,0 тыс.руб. процент исполнения составил 100%, в том числе: кадастрирование и оформление прав собственности на земельные участки в кол-ве -130шт. (дороги, проезды, кладбище, памятники, ДИП) – 3 605,5 тыс.руб., кадастрирование и оформление прав собственности на объекты недвижимости и сооружения в кол-ве -20 шт. (здания с.Лозовое, ФАП с.Перевальное, здание насосной станции и резервуара чистой воды с.Заречное, водовод с.Перевальное и с.Заречное, квартира (БХ) с.Перевальное Дачная 83, здание с.Доброе Лесная 1А, сети водоснабжения и канализации с.Перевальное – 1 213,0 тыс.руб., услуги Технокад – 65,5 тыс.руб., услуги по ГПХ – 116т.р.

По разделу 0501 Жилищное хозяйство произведено расходов 485,9 тыс.руб при плане 485,9 тыс.руб., процент исполнения составил 100%, в том числе: взносы на кап.ремонт – 253,04 тыс.руб., содержание МКД с.Перевальное и с.Доброе– 137,34 тыс.руб.; текущий ремонт мун.собственности (сельские клубы - с.Пионерское и с. Краснолесье) – 95,5 тыс.руб.;

По разделу 0502 произведено расходов 3 804,6 тыс.руб. при плане 3 804,58 тыс.руб., процент исполнения составил 100%, в том числе: вывоз ТКО – 60,14 тыс.руб., покос амброзии на мун.территории – 342,58 тыс.руб., поставка хол.воды – 1,85 тыс.руб., оказание услуг по передаче электроэнергии и поставка электроэнергии – 3 400,0 тыс.руб

По разделу 0503- Благоустройство произведено расходов 80 306,03 тыс.руб. при плане 80 306,03 тыс.руб., процент исполнения составил 100%, в том числе:

- покупка металлических контейнеров для сбора ТКО – 1 123,5 тыс. руб.
- кронирование (спил деревьев и кустарников) – 1 643,48 тыс.руб.
- вырезка кустарников и поросли – 2 183,59 тыс.руб.
- тех.присоединение сетей улич.освещения – 342,93тыс.руб.
- текущее содержание освещения (замена ламп, ремонт, обслуживание уличного освещения)- 2025,31 тыс.руб.
- содержание дет.площ. ДСП – 789,98 тыс.руб.
- санитарная очистка территорий ДСП – 18 445,01тыс.руб.
- мероприятия по акарицидной обработке водоемов – 70,46 тыс.руб.
- монтаж уличного освещения с.Доброе, с.Заречное, с.Пионерское – 3 148,45 тыс. руб.
- покос травы мун.территорий ДСП – 5 757,03 тыс.руб.
- озеленение – 94,59 тыс.руб.
- благоустр. детских игровых площадок с.Пионерское, с.Доброе, с.Заречное, с.Перевальное – 23 858,88 тыс.руб
- . - благоустройство территории общественного пользования (кап.ремонт) с. Перевальное, ул. Октябрьская, в р-не д. 50 – 10 024,12 тыс.руб

ПРОЕКТ

- благоустройство (кап.ремонт) лестницы 2 этап с.Перевальное – 2 456,6 тыс.руб.
 - благоустройство пешеходной дорожки с.Доброе, ул.Комсомольская – 1 806,47тыс.руб.
 - благоустройство территории кладбища по устр-ву ограждений с. Пионерское, ул. Нижняя - 1 187,56 тыс.руб.;
 - благоустройство площадок ТКО – 3 000,0 тыс.руб.
 - благоустройство территорий и мест общественного пользования – 1 237,7 тыс.руб.
 - ПСД благоустройство двор.терр. (кап.ремонт) с.Перевальное, ул.Октябрьская, 49-50 – 300,00тыс.руб.
 - ПСД благоустройство общ.территории с. Пионерское, ул. Джами-Елу – 300,00тыс.руб.
 - ПСД системы водоотведения с. Андрусово – 435,00тыс.руб.
- По разделу 0801- Культура произведено расходов 11 090,3 тыс.руб., при плане 11 090,3 тыс.руб. процент исполнения составил 100,0%;
- По разделу 0804 -Другие вопросы в области культуры, кинематографии произведено расходов 1200,0 тыс.руб., при плане 1200,0 тыс.руб., процент исполнения составил 100,0%;
- По разделу 1101- Физическая культура произведено расходов 460,67 тыс.руб при плане 460,67 тыс.руб., процент исполнения составил 100%.

Исполнение бюджета Добровского сельского поселения Симферопольского района Республики Крым за 3 квартал 2025 года по расходам.

- При плановых показателях по расходам 9 месяцев 2025г. - 173 569 746,40 руб. фактические показатели по расходам за 9 мес.2025г. составили - 119 497 779,47 руб.. Процент исполнения составил 68,85% в т.ч.:
- По разделу 0102 - Функционирование высшего должностного лица субъекта Российской Федерации и муниципального образования произведено расходов 944 379,16 руб. при плане 1 543 970,00 руб. процент исполнения составил 61,2%;
- По разделу 0104 - Функционирование Правительства Российской Федерации, высших исполнительных органов государственной власти субъектов Российской Федерации, местных администраций 12 839 409,57 руб. при плане 19 468 947,00 руб. процент исполнения составил 65,95 %;
- По разделу 0106 - Обеспечение деятельности финансовых, налоговых и таможенных органов и органов финансового (финансово-бюджетного) надзора произведено расходов 211 126,00 руб. при плане 219 977,00 руб. процент исполнения составил 95,98%;
- По разделу 0113 - Другие общегосударственные вопросы произведено расходов 12 346 591,28 руб. при плане 20 405 896,70 руб. процент исполнения составил 60,5%;
- По разделу 0203 - Мобилизационная и вневойсковая подготовка произведено расходов 591 205,18 руб. при плане 816 686,00 руб. процент исполнения составил 72,3%;
- По разделу 0310 – Защита населения и территории от чрезвычайных ситуаций природного и техногенного характера, пожарная безопасность произведено расходов 1 004 965,00 руб. при плане 2 400 000,00 руб. процент исполнения составил 41,9%, в том числе 846 000,00руб. – опашка земли вдоль границ поселения; 158 965,00руб. – противопожарные мероприятия.
- По разделу 0314 – Другие вопросы в области национальной безопасности и правоохранительной деятельности произведено расходов 41 973,47 руб. при плане 300 000,00 руб. процент исполнения составил 14,0%, в том числе на услуги интернет для видеонаблюдения пл. ТКО, ДИП и уровня подъема воды в реках;
- По разделу 0409 Дорожное хозяйство (дорожные фонды) произведено расходов 782 000,00 руб. при плане 1 927 000,00 руб., процент исполнения составил 40,6 %, а именно: разработка технических паспортов автомобильных дорог общего пользования местного значения в кол-ве 23шт.;
- По разделу 0412 Другие вопросы в области национальной экономики произведено расходов 3 835

ПРОЕКТ

963,14 руб. при плане 6 368 908,00 руб. процент исполнения составил 60,2%, в том числе: услуги Технокад – 82 300,00 руб., услуги по ГПХ – 295 857,90 руб.; выполнение работ по составлению техн.планов, в т.ч. на объекты недвижимости и кад.работ зем.участков – 2 907 805,24 руб.; установка СЗЗ на места захоронения – 550 000,00руб.

По разделу 0501 Жилищное хозяйство произведено расходов 555 243,53 руб. при плане 737 360,15 руб., процент исполнения составил 75,3 %, а именно : взносы на кап.ремонт –218 554,13 руб.; услуги по ГПХ – 134 479,8 руб.; содержание мун.соб-ти – 202 209,60руб.;

По разделу 0502 произведено расходов 4 159 484,43 руб. при плане 5 485 139,20 руб., процент исполнения составил 75,8%, в том числе: вывоз ТКО – 43 685,42 руб.; оказание услуг по передаче электроэнергии и поставка электроэнергии – 3 571 829,04 руб.; оказ.услуг по передаче холодной (питьевой) воды – 7000,00 руб.; услуги по подвозу питьевой воды для населения – 283 969,97 руб.; выполнение работ по разработке схемы теплоснабжения - 253 000,00 руб.

По разделу 0503- Благоустройство произведено расходов 59 472 388,21 руб. при плане 89 008 058,95 руб., процент исполнения составил 66,8%, в том числе:

-выполнение работ по благоустройству (кап. ремонт) общественной территории, расположенной по адресу: РК, Симф. район, с.Перевальное, ул. Октябрьская, в районе д. 49- 5 019 190,18 руб.;

- благоустройство общественной территории с.Пионерское, ул.Джами-Елу (подготовка основания под «умную спортивную площадку») – 5 680 695,52руб.

-выполнение работ по благоустройству территорий спортивных игровых площадок, расположенных по адресу: - РК, Симферопольский район, с. Петропавловка, ул. Садовая; с. Заречное, ул. Мира – 3 124 200,00 руб.;

-оказание услуг по лаврицидной обработке водоемов– 72 000,00 руб.;

-закупка промышленных колес на контейнерные баки ТБО - 61 265,00 руб.;

-выполнение работ по устройству лестничного спуска по адресу: РК, Симф. район, с. Доброе, ул. Гранатовая – 599 650,16 руб.;

- подготовка бетонного основания под пл.ТКО – 362 624,21руб.;

- обустройство экомарковок 2шт. – 113 000,00;

-выполнение работ по устройству контейнерных площадок для сбора ТКО в кол-ве 3 шт- 749 051,47 руб.;

-выполнение работ по устройству лестничного спуска по адресу: РК, Симф. район, село Заречное, ул.Садовая, в районе дома 45А – 499 954,50 руб.;

-приобретение флагштоков и кронштейнов для благ-ва поселения – 200 219,06 руб.;

-Выполнение работ по разработке проектно-сметной документации по МКД на 2026г. – 90 000,00 руб.;

-выполнение работ по благоустройству территорий на объекте: (кап. ремонт) прилегающей территории администрации Добровского сельского поселения по адресу: РК, Симф. район, с. Доброе, ул. 40 лет Победы, 11"- 1 709 240,00 руб.;

-выполнение работ по проведению негосударственной экспертизы по проверке достоверности определения в проектной документации сметной стоимости объекта: "Благоустройство (кап. ремонт) общ. территории, расп. по адресу: РК, Симф. район, с.Перевальное, ул.Октябрьская, в р-не д.49" – 35 000,00 руб.;

- кронирование (спил деревьев и кустарников) – 1 102 710,00 руб.;

- выполнение работ по вырезке кустарников и поросли территорий ДСП – 4 133 191,74 руб.;

- выполнение работ по покосу территорий ДСП- 9 430 080,32 руб.;

- текущее содержание и ремонт уличного освещения – 1 064 954,38 руб.;

- благ-во территорий и мест обществ.пользования – 299 633,14 руб.;

- занижение газонов – 342 400,00 руб.;

- дробление веток – 209 275,15руб.;

- содержание кладбищ – 846 610,67руб.;

- озеленение – 36 814,8руб.;

ПРОЕКТ

- выполнение инженерно-геодезических изысканий для корректировки проектной документации с.Перевальное – 1 258 377,80 руб.;
- закупка контейнеров для мусора 35шт. - 591 500,00 руб.;
- благоустройство ДИП с. Краснолесье ул.Урожайная – 3 000 000,00 руб.;
- выполнение работ по аккар.обработке ДИП – 357 600,00 руб.;
- оказание услуги по обследованию техн. состояния, ежегодный основной осмотр уличного детского, спортивного оборудования и площадок – 285 060,00 руб.;
- санитарная очистка территорий ДСП – 18 198 090,33 руб.

По разделу 0705 – Профессиональная подготовка, переподготовка и повышение квалификации произведено расходов 10 500,00 руб. при плане 70 000,00 руб., процент исполнения составил 15%.

По разделу 0801- Культура произведено расходов 7 636 070,00 руб., при плане 8 306 689,00 руб. процент исполнения составил 91,9%.

По разделу 0804 -Другие вопросы в области культуры, кинематографии произведено расходов 721 220,60 руб., при плане 1 200 000,00 руб., процент исполнения составил 60,1%.

По разделу 1101- Физическая культура произведено расходов 175 000,00 руб. при плане 300 000,00 руб., процент исполнения составил 50%.

По разделу 1102- Массовый спорт произведено расходов 11 947 696,40 руб.

при плане 11 947 696,40 руб., процент исполнения 100%, а именно Расходы на закупку и монтаж оборудования для создания "умных" спортивных площадок с.Пионерское, ул.Джами-Елу.

По разделу 1403- Субсидии из местных бюджетов в бюджет

Республики Крым произведено расходов 2 222 563,50,00 руб при плане 2 963 418,00 руб., процент исполнения составил 75%

V. Оценка ожидаемых результатов социально-экономического развития

Добровского сельского поселения на 2026 год

По предварительной оценке ожидаемых результатов развития в 2026 году экономическая ситуация в муниципальном образовании Добровское сельское поселение улучшится.

В прогнозном периоде основными факторами, которые будут влиять на социально-экономическое развитие поселения, станут: рост инвестиционной активности предприятий поселения, направленных на техническую модернизацию и создание новых производств, развитие малого предпринимательства, стабильность политической ситуации; стабильность общественного климата; квалификацию занятых по найму; региональная структура экономики и отдельных предприятий; качество системы образования и профессиональной подготовки кадров.

В 2026 году ожидается улучшение ситуации на рынке труда муниципального образования Добровское сельское поселение.

Стабилизация экономической ситуации на рынке труда позволит сохранить в 2026 году темпы роста среднемесячной заработной платы по кругу крупных и средних организаций муниципального образования Добровское сельское поселение.

Бюджетная политика в Добровском сельском поселении

Основные направления бюджетной политики на 2026 год и плановый

период 2027-2028 годов

ПРОЕКТ

Бюджетная политика в Добровском сельском поселении на 2026 год и плановый период 2027-2028 годов будет ориентирована на создание устойчивого социально-экономического развития муниципального образования.

Главными целями бюджетной политики на 2026 год и плановый период 2027 и 2028 годов будет обеспечение социальной и экономической стабильности, выявление и использование резервов для достижения планируемых результатов, повышение результативности бюджетных расходов, сбалансированности и устойчивости бюджета муниципального образования, оптимизация структуры бюджетных расходов, повышение уровня и качества жизни населения, развитие инфраструктуры поселения.

Основными направлениями бюджетной политики на 2026-2028 годы будут являться:

- сохранение и увеличение доходного потенциала Добровского сельского поселения;
- повышение эффективности бюджетных расходов и предоставления муниципальных услуг;
- обеспечение долгосрочной сбалансированности и устойчивости бюджета Добровского сельского поселения;
- совершенствование межбюджетных отношений.

1.Сохранение и развитие доходного потенциала Добровского сельского поселения.

Формирование доходов бюджета муниципального образования Добровское сельское поселение на 2026-2028 годы будет осуществляться в рамках основных направлений налоговой политики Российской Федерации на 2026 год и на плановый период 2027 и 2028 годов.

2.Повышение эффективности бюджетных расходов и предоставления муниципальных услуг.

Главной целью реформирования бюджетного процесса является создание условий для эффективного управления муниципальными финансами и обеспечения потребностей граждан и общества в муниципальных услугах в рамках реализации приоритетов социально-экономической политики.

В целях повышения эффективности бюджетных расходов бюджетная политика муниципального образования Добровское сельское поселение в 2026-2028 годах будет проводиться с учетом следующих основных особенностей:

- планирование бюджетных ассигнований исходя из безусловного исполнения действующих расходных обязательств;
- использование механизмов повышения результативности бюджетных расходов, стимулов для выявления и использования резервов;
- достижение измеримых, общественно значимых результатов;
- оптимизация принятия новых расходных обязательств при наличии четкой оценки необходимых для их исполнения бюджетных ассигнований;
- соблюдение установленных бюджетных ограничений при принятии новых расходных обязательств;

ПРОЕКТ

-совершенствование механизмов муниципальных закупок, обеспечение прозрачности и эффективности закупок для муниципальных нужд муниципального образования Добровское сельское поселение;

-совершенствование структуры и механизмов муниципального финансового контроля за целевым расходованием бюджетных средств.

Постоянным направлением деятельности органов местного самоуправления должна стать оптимизация бюджетных расходов. В этом направлении необходимо разработать и реализовать комплекс мер по созданию долгосрочных стимулов к повышению качества оказываемых бюджетных услуг, по обеспечению ответственности за результаты использования бюджетных средств и своей деятельности в целом.

3.Обеспечение долгосрочной сбалансированности и устойчивости бюджета муниципального образования Добровское сельское поселение.

Обеспечение долгосрочной сбалансированности и устойчивости бюджета муниципального образования Добровское сельское поселение является базовым условием повышения эффективности бюджетных расходов.

Следует четко оценивать приоритетность стратегических задач, сопоставив их с реальными возможностями. Любое предлагаемое новое решение должно быть проанализировано с точки зрения возможностей его финансового обеспечения и вклада в достижение стратегических целей развития муниципального образования.

Сохранится и механизм приоритетности расходов с учетом реальных возможностей бюджета. Ограниченность бюджетных ресурсов бюджета требует повышения их результативности и сокращения неэффективных расходов. Высвобождающиеся в результате этого средства должны быть направлены на развитие приоритетных отраслей социальной сферы и экономики.

4. Совершенствование межбюджетных отношений.

В условиях жестких бюджетных ограничений перед муниципалитетом стоит задача поддержания сбалансированности местного бюджета и недопущение образования просроченной кредиторской задолженности в рамках повышения качества управления муниципальными финансами.

Это предполагает прогнозирование доходов местного бюджета на основе реального состояния экономики, оперативную корректировку бюджета при отклонении поступлений доходов от прогнозных и приведение расходов в соответствие с доходными источниками.

Бюджетная политика является ключевым звеном экономической политики муниципалитета. От качества заложенных параметров местного бюджета зависят и социальный уровень жизни граждан муниципального образования, и инвестиционные возможности муниципального образования в целом.

Основные направления бюджетной политики в области доходов

Бюджетная политика в области доходов на 2026 год и на плановый период 2027 и 2028 годов будет отражать преимущество ранее поставленных целей и задач бюджетной и

ПРОЕКТ

налоговой политики в области доходов и будет выстраиваться с учетом изменений федерального и регионального законодательства и последствий их принятия для изменения доходной базы бюджета муниципального образования Добровское сельское поселение.

В основе бюджетной политики в области доходов определены следующие основные направления:

-выявление резерва роста неналоговых доходов путем повышения эффективности и более рационального использования муниципальной собственности;

-обеспечение полноты поступления в бюджет муниципального образования Добровское сельское поселение земельного налога и арендной платы за землю;

-продолжение совместной с налоговыми органами работы по сокращению задолженности по налогам и сборам перед бюджетом муниципального образования Добровское сельское поселение;

-совершенствование взаимодействия с территориальными органами, осуществляющими администрирование доходов, подлежащих зачислению в бюджет муниципального образования Добровское сельское поселение по вопросам увеличения размера платежей и обеспечения их собираемости;

-проведение совместных мероприятий с налоговыми и другими территориальными органами по инвентаризации и актуализации налоговой базы по земельному налогу, налогу на имущество физических лиц, которая станет основой для исчисления налога на недвижимость.

Доходы бюджета муниципального образования Добровское сельское поселение на 2026 год и на плановый период 2027 и 2028 годов

Доходы планируются в 2026 году – 123 410 098,00 рублей, 2027 году – 127 673 666,81 рублей, в 2028 году 135 176 302,15 рубля.

Основные показатели бюджета муниципального образования Добровское сельское поселение на 2025 год и на плановый период 2026 и 2027 годов

Доходы:

руб.

Код	Наименование дохода	2026 год	2027 год	2028 год
1	2	3	3	4
100000000000000000	НАЛОГОВЫЕ И НЕНАЛОГОВЫЕ ДОХОДЫ	122 238 876,00	122 162 738,00	129 318 190,00
101000000000000000	НАЛОГИ НА ПРИБЫЛЬ, ДОХОДЫ	44 132 595,00	47 927 998,00	51 666 382,00
10102000010000110	Налог на доходы физических лиц	44 132 595,00	47 927 998,00	51 666 382,00

ПРОЕКТ

10102010010000110	Налог на доходы физических лиц с доходов, источником которых является налоговый агент, за исключением доходов, в отношении которых исчисление и уплата налога осуществляются в соответствии со статьями 227, 227.1 и 228 Налогового кодекса Российской Федерации, а также доходов от долевого участия в организации, полученных физическим лицом - налоговым резидентом Российской Федерации в виде дивидендов (в части суммы налога, не превышающей 650 тысяч рублей за налоговые периоды до 1 января 2025 года, а также в части суммы налога, не превышающей 312 тысяч рублей за налоговые периоды после 1 января 2025 года), а также налог на доходы физических лиц в отношении доходов от долевого участия в организации, полученных физическим лицом, не являющимся налоговым резидентом Российской Федерации, в виде дивидендов	38 132 595,00	41 117 998,00	44 296 382,00
-------------------	---	---------------	---------------	---------------

ПРОЕКТ

<p>10102010011000110</p>	<p>Налог на доходы физических лиц с доходов, источником которых является налоговый агент, за исключением доходов, в отношении которых исчисление и уплата налога осуществляются в соответствии со статьями 227, 227.1 и 228 Налогового кодекса Российской Федерации, а также доходов от долевого участия в организации, полученных физическим лицом - налоговым резидентом Российской Федерации в виде дивидендов (в части суммы налога, не превышающей 650 тысяч рублей за налоговые периоды до 1 января 2025 года, а также в части суммы налога, не превышающей 312 тысяч рублей за налоговые периоды после 1 января 2025 года), а также налог на доходы физических лиц в отношении доходов от долевого участия в организации, полученных физическим лицом, не являющимся налоговым резидентом Российской Федерации, в виде дивидендов (сумма платежа (перерасчеты, недоимка и задолженность по соответствующему платежу, в том числе по отмененному)</p>	<p>38 132 595,00</p>	<p>41 117 998,00</p>	<p>44 296 382,00</p>
--------------------------	---	----------------------	----------------------	----------------------

ПРОЕКТ

10102020010000110	Налог на доходы физических лиц с доходов, полученных от осуществления деятельности физическими лицами, зарегистрированными в качестве индивидуальных предпринимателей, нотариусов, занимающихся частной практикой, адвокатов, учредивших адвокатские кабинеты, и других лиц, занимающихся частной практикой в соответствии со статьей 227 Налогового кодекса Российской Федерации (в части суммы налога, не превышающей 650 тысяч рублей за налоговые периоды до 1 января 2025 года, а также в части суммы налога, не превышающей 312 тысяч рублей за налоговые периоды после 1 января 2025 года)	400 000,00	450 000,00	470 000,00
10102020011000110	Налог на доходы физических лиц с доходов, полученных от осуществления деятельности физическими лицами, зарегистрированными в качестве индивидуальных предпринимателей, нотариусов, занимающихся частной практикой, адвокатов, учредивших адвокатские кабинеты, и других лиц, занимающихся частной практикой в соответствии со статьей 227 Налогового кодекса Российской Федерации (в части суммы налога, не превышающей 650 тысяч рублей за налоговые периоды до 1 января 2025 года, а также в части суммы налога, не превышающей 312 тысяч рублей за налоговые периоды после 1 января 2025 года) (сумма платежа (перерасчеты,	400 000,00	450 000,00	470 000,00

ПРОЕКТ

	недоимка и задолженность по соответствующему платежу, в том числе по отмененному)			
10102030010000110	Налог на доходы физических лиц с доходов, полученных физическими лицами в соответствии со статьей 228 Налогового кодекса Российской Федерации (за исключением доходов от долевого участия в организации, полученных физическим лицом - налоговым резидентом Российской Федерации в виде дивидендов) (в части суммы налога, не превышающей 650 тысяч рублей за налоговые периоды до 1 января 2025 года, а также в части суммы налога, не превышающей 312 тысяч рублей за налоговые периоды после 1 января 2025 года)	2 300 000,00	2 600 000,00	2 700 000,00
10102030011000110	Налог на доходы физических лиц с доходов, полученных физическими лицами в соответствии со статьей 228 Налогового кодекса Российской Федерации (за исключением доходов от долевого участия в организации, полученных физическим лицом - налоговым резидентом Российской Федерации в виде дивидендов) (в части суммы налога, не превышающей 650 тысяч рублей за налоговые периоды до 1 января 2025 года, а также в части суммы налога, не превышающей 312 тысяч рублей за налоговые периоды после 1 января 2025 года) (сумма платежа (перерасчеты,	2 300 000,00	2 600 000,00	2 700 000,00

ПРОЕКТ

	<p>недоимка и задолженность по соответствующему платежу, в том числе по отмененному)</p>			
<p>10102080010000110</p>	<p>Налог на доходы физических лиц в части суммы налога, превышающей 650 тысяч рублей, относящейся к части налоговой базы, превышающей 5 миллионов рублей (за исключением налога на доходы физических лиц с сумм прибыли контролируемой иностранной компании, в том числе фиксированной прибыли контролируемой иностранной компании, а также налога на доходы физических лиц в отношении доходов от долевого участия в организации, полученных физическим лицом - налоговым резидентом Российской Федерации в виде дивидендов) за налоговые периоды до 1 января 2025 года, а также налог на доходы физических лиц в части суммы налога, превышающей 312 тысяч рублей, относящейся к части налоговой базы, превышающей 2,4 миллиона рублей и составляющей не более 5 миллионов рублей (за исключением налога на доходы физических лиц в отношении доходов, указанных в абзаце тридцать девятом статьи 50 Бюджетного кодекса Российской Федерации, налога на доходы физических лиц в части суммы налога, превышающей 312 тысяч рублей, относящейся к сумме налоговых баз, указанных в пункте 6 статьи 210 Налогового</p>	<p>800 000,00</p>	<p>900 000,00</p>	<p>1 000 000,00</p>

ПРОЕКТ

	<p>кодекса Российской Федерации, превышающей 2,4 миллиона рублей (за исключением налога на доходы физических лиц в отношении доходов, указанных в абзацах тридцать пятом и тридцать шестом статьи 50 Бюджетного кодекса Российской Федерации), а также налога на доходы физических лиц в отношении доходов физических лиц, не являющихся налоговыми резидентами Российской Федерации, указанных в абзаце девятом пункта 3 статьи 224 Налогового кодекса Российской Федерации, в части суммы налога, превышающей 312 тысяч рублей, относящейся к части налоговой базы, превышающей 2,4 миллиона рублей) за налоговые периоды после 1 января 2025 года</p>			
--	--	--	--	--

ПРОЕКТ

10102080011000110	<p>Налог на доходы физических лиц в части суммы налога, превышающей 650 000 рублей, относящейся к части налоговой базы, превышающей 5 000 000 рублей (за исключением налога на доходы физических лиц с сумм прибыли контролируемой иностранной компании, в том числе фиксированной прибыли контролируемой иностранной компании, а также налога на доходы физических лиц в отношении доходов от долевого участия в организации, полученных физическим лицом - налоговым резидентом Российской Федерации в виде дивидендов) за налоговые периоды до 1 января 2025 года, а также налог на доходы физических лиц в части суммы налога, превышающей 312 тысяч рублей, относящейся к части налоговой базы, превышающей 2,4 миллиона рублей и составляющей не более 5 миллионов рублей (за исключением налога на доходы физических лиц в отношении доходов, указанных в абзаце тридцать девятом статьи 50 Бюджетного кодекса Российской Федерации, налога на доходы физических лиц в части суммы налога, превышающей 312 тысяч рублей, относящейся к сумме налоговых баз, указанных в пункте 6 статьи 210 Налогового кодекса Российской Федерации, превышающей 2,4 миллиона рублей (за исключением налога на доходы физических лиц в отношении доходов, указанных в абзацах тридцать пятом и тридцать шестом статьи 50 Бюджетного кодекса Российской Федерации), а также налога на доходы физических лиц в отношении доходов физических лиц, не являющихся налоговыми резидентами Российской Федерации, указанных в абзаце девятом пункта 3 статьи 224 Налогового кодекса Российской Федерации, в части суммы</p>	800 000,00	900 000,00	1 000 000,00
-------------------	--	------------	------------	--------------

ПРОЕКТ

	<p>налога, превышающей 312 тысяч рублей, относящейся к части налоговой базы, превышающей 2,4 миллиона рублей) за налоговые периоды после 1 января 2025 года (сумма платежа (перерасчеты, недоимка и задолженность по соответствующему платежу, в том числе по отмененному)</p>			
<p>10102130010000110</p>	<p>Налог на доходы физических лиц в отношении доходов от долевого участия в организации, полученных физическим лицом - налоговым резидентом Российской Федерации в виде дивидендов (в части суммы налога, не превышающей 650 тысяч рублей за налоговые периоды до 1 января 2025 года, а также в части суммы налога, не превышающей 312 тысяч рублей за налоговые периоды после 1 января 2025 года)</p>	<p>500 000,00</p>	<p>560 000,00</p>	<p>700 000,00</p>

ПРОЕКТ

10102130011000110	Налог на доходы физических лиц в отношении доходов от долевого участия в организации, полученных физическим лицом - налоговым резидентом Российской Федерации в виде дивидендов (в части суммы налога, не превышающей 650 тысяч рублей за налоговые периоды до 1 января 2025 года, а также в части суммы налога, не превышающей 312 тысяч рублей за налоговые периоды после 1 января 2025 года) (сумма платежа (перерасчеты, недоимка и задолженность по соответствующему платежу, в том числе по отмененному)	500 000,00	560 000,00	700 000,00
10102140010000110	Налог на доходы физических лиц в отношении доходов от долевого участия в организации, полученных физическим лицом - налоговым резидентом Российской Федерации в виде дивидендов (в части суммы налога, превышающей 650 тысяч рублей за налоговые периоды до 1 января 2025 года, а также в части суммы налога, превышающей 312 тысяч рублей за налоговые периоды после 1 января 2025 года)	2 000 000,00	2 300 000,00	2 500 000,00
10102140011000110	Налог на доходы физических лиц в отношении доходов от долевого участия в организации, полученных физическим лицом - налоговым резидентом Российской Федерации в виде дивидендов (в части суммы налога, превышающей 650 тысяч рублей за налоговые периоды до 1 января 2025 года, а также в части суммы налога, превышающей 312 тысяч рублей за налоговые периоды после 1 января 2025 года) (сумма платежа (перерасчеты, недоимка и задолженность по соответствующему платежу, в том числе по отмененному)	2 000 000,00	2 300 000,00	2 500 000,00
105000000000000000	НАЛОГИ НА СОВОКУПНЫЙ ДОХОД	330 313,00	349 140,00	369 041,00

ПРОЕКТ

10503000010000110	Единый сельскохозяйственный налог	330 313,00	349 140,00	369 041,00
10503010011000110	Единый сельскохозяйственный налог (сумма платежа (перерасчеты, недоимка и задолженность по соответствующему платежу, в том числе по отмененному)	330 313,00	349 140,00	369 041,00
10600000000000000	НАЛОГИ НА ИМУЩЕСТВО	36 443 614,00	38 948 677,00	41 660 923,00
10601030101000110	Налог на имущество физических лиц, взимаемый по ставкам, применяемым к объектам налогообложения, расположенным в границах сельских поселений (сумма платежа (перерасчеты, недоимка и задолженность по соответствующему платежу, в том числе по отмененному)	16 867 400,00	18 554 140,00	20 409 554,00
10606033101000110	Земельный налог с организаций, обладающих земельным участком, расположенным в границах сельских поселений (сумма платежа (перерасчеты, недоимка и задолженность по соответствующему платежу, в том числе по отмененному)	4 585 364,00	4 654 144,00	4 723 957,00
10606043101000110	Земельный налог с физических лиц, обладающих земельным участком, расположенным в границах сельских поселений (сумма платежа (перерасчеты, недоимка и задолженность по соответствующему платежу, в том числе по отмененному)	14 990 850,00	15 740 393,00	16 527 412,00
11100000000000000	ДОХОДЫ ОТ ИСПОЛЬЗОВАНИЯ ИМУЩЕСТВА, НАХОДЯЩЕГОСЯ В ГОСУДАРСТВЕННОЙ И МУНИЦИПАЛЬНОЙ СОБСТВЕННОСТИ	17 179 554,00	17 784 123,00	18 469 044,00

ПРОЕКТ

1110500000000120	Доходы, получаемые в виде арендной либо иной платы за передачу в возмездное пользование государственного и муниципального имущества (за исключением имущества бюджетных и автономных учреждений, а также имущества государственных и муниципальных унитарных предприятий, в том числе казенных)	8 175 850,00	8 449 864,00	8 777 123,00
1110502000000120	Доходы, получаемые в виде арендной платы за земли после разграничения государственной собственности на землю, а также средства от продажи права на заключение договоров аренды указанных земельных участков (за исключением земельных участков бюджетных и автономных учреждений)	7 819 289,00	8 079 040,00	8 406 299,00
11105025100000120	Доходы, получаемые в виде арендной платы, а также средства от продажи права на заключение договоров аренды за земли, находящиеся в собственности сельских поселений (за исключением земельных участков муниципальных бюджетных и автономных учреждений)	7 819 289,00	8 079 040,00	8 406 299,00
1110503000000120	Доходы от сдачи в аренду имущества, находящегося в оперативном управлении органов государственной власти, органов местного самоуправления, органов управления государственными внебюджетными фондами и созданных ими учреждений (за исключением имущества бюджетных и автономных учреждений)	119 135,00	123 901,00	123 901,00
11105035100000120	Доходы от сдачи в аренду имущества, находящегося в оперативном управлении органов управления сельских поселений и созданных ими учреждений (за исключением имущества муниципальных бюджетных и автономных учреждений)	119 135,00	123 901,00	123 901,00
1110507000000120	Доходы от сдачи в аренду имущества, составляющего государственную (муниципальную) казну (за исключением земельных участков)	237 426,00	246 923,00	246 923,00

ПРОЕКТ

11105075100000120	Доходы от сдачи в аренду имущества, составляющего казну сельских поселений (за исключением земельных участков)	237 426,00	246 923,00	246 923,00
11109000000000120	Прочие доходы от использования имущества и прав, находящихся в государственной и муниципальной собственности (за исключением имущества бюджетных и автономных учреждений, а также имущества государственных и муниципальных унитарных предприятий, в том числе казенных)	9 003 704,00	9 334 259,00	9 691 921,00
11109040000000120	Прочие поступления от использования имущества, находящегося в государственной и муниципальной собственности (за исключением имущества бюджетных и автономных учреждений, а также имущества государственных и муниципальных унитарных предприятий, в том числе казенных)	377 592,00	392 696,00	392 696,00
11109045100000120	Прочие поступления от использования имущества, находящегося в собственности сельских поселений (за исключением имущества муниципальных бюджетных и автономных учреждений, а также имущества муниципальных унитарных предприятий, в том числе казенных)	377 592,00	392 696,00	392 696,00
11109080000000120	Плата, поступившая в рамках договора за предоставление права на размещение и эксплуатацию нестационарного торгового объекта, установку и эксплуатацию рекламных конструкций на землях или земельных участках, находящихся в государственной или муниципальной собственности, и на землях или земельных участках, государственная собственность на которые не разграничена	8 626 112,00	8 941 563,00	9 299 225,00

ПРОЕКТ

11109080100000120	Плата, поступившая в рамках договора за предоставление права на размещение и эксплуатацию нестационарного торгового объекта, установку и эксплуатацию рекламных конструкций на землях или земельных участках, находящихся в собственности сельских поселений, и на землях или земельных участках, государственная собственность на которые не разграничена	8 626 112,00	8 941 563,00	9 299 225,00
114000000000000000	ДОХОДЫ ОТ ПРОДАЖИ МАТЕРИАЛЬНЫХ И НЕМАТЕРИАЛЬНЫХ АКТИВОВ	24 152 800,00	17 152 800,00	17 152 800,00
11406025100000430	Доходы от продажи земельных участков, находящихся в собственности сельских поселений (за исключением земельных участков муниципальных бюджетных и автономных учреждений)	14 152 800,00	10 152 800,00	10 152 800,00
11406325100000430	Плата за увеличение площади земельных участков, находящихся в частной собственности, в результате перераспределения таких земельных участков и земельных участков, находящихся в собственности сельских поселений	10 000 000,00	7 000 000,00	7 000 000,00
200000000000000000	БЕЗВОЗМЕЗДНЫЕ ПОСТУПЛЕНИЯ	1 171 222	5 510 928,81	5 858 112,15
202200000000000150.	Субсидии бюджетам бюджетной системы Российской Федерации (межбюджетные субсидии)		4 209 263,81	4 212 210,15
202249700000000150.	Субсидии бюджетам на реализацию мероприятий по обеспечению жильем молодых семей		3 642 749,29	3 642 749,29
202249710000000150.	Субсидии бюджетам сельских поселений на реализацию мероприятий по обеспечению жильем молодых семей		3 642 749,29	3 642 749,29
202299990000000150.	Прочие субсидии		566 514,52	569 460,86
20229999100004150.	Прочие субсидии бюджетам сельских поселений (Субсидии бюджетам сельских поселений на реализацию мероприятий по обеспечению жильем молодых семей)		566 514,52	569 460,86

ПРОЕКТ

	семей)			
2023000000000150	Субвенции бюджетам бюджетной системы Российской Федерации	1 171 222,00	1 301 665,00	1 645 902,00
20230024100002150	Субвенции бюджетам сельских поселений на выполнение передаваемых полномочий субъектов Российской Федерации (в сфере административной ответственности)	11 891,00	11 891,00	11 891,00
20235118100000150	Субвенции бюджетам сельских поселений на осуществление первичного воинского учета органами местного самоуправления поселений, муниципальных и городских округов	1 159 331,00	1 289 774,00	1 634 011,00
	Всего доходов	123 410 098,00	127 673 666,81	135 176 302,15

Основную часть доходных поступлений в 2026 году составят налоговые доходы.

Для решения задач бюджетной и налоговой политики в области доходов необходимо обеспечить:

1. Повышение уровня собираемости налогов и сборов, усиление налоговой дисциплины, сокращение недоимки, принятие мер по мобилизации дополнительных доходов, усиление земельного контроля. Инвентаризация муниципального имущества и земли в целях вовлечения в оборот не используемых объектов недвижимости, создание электронной карты в целях обеспечения полноценной базы данных по объектам недвижимости.

2. Продолжение работы по увеличению заработной платы и легализации ее выплаты в целях обеспечения социальной защищенности работников и повышения налоговой базы.

3. Продолжение работы по осуществлению мер поддержки малого и среднего предпринимательства, в частности, в виде предоставления льгот и отсрочек по уплате налогов, иных мер по снижению налоговой нагрузки.

Бюджет муниципального образования на 2026 г. по собственным доходам формируется с учетом показателей социально-экономического развития: изменение численности работающих, создание новых рабочих мест, рост среднемесячной заработной платы, изменение сдаваемых в аренду площадей и пр.

Основные собственные доходные источники бюджета:

- налог на доходы физических лиц;

-доходы, получаемые в виде арендной платы, а также средства от продажи права на заключение договоров аренды за земли, находящиеся в собственности сельских

ПРОЕКТ

поселений (за исключением земельных участков муниципальных бюджетных и автономных учреждений);

- земельный налог.

РАСХОДЫ:

Наименование	2026 год	2027 год	2028 год
1	2	3	4
ОБЩЕГОСУДАРСТВЕННЫЕ ВОПРОСЫ	49 884 179,00	48 784 179,00	48 784 179,00
НАЦИОНАЛЬНАЯ ОБОРОНА	1 159 331,00	1 289 774,00	1 634 011,00
НАЦИОНАЛЬНАЯ БЕЗОПАСНОСТЬ И ПРАВООХРАНИТЕЛЬНАЯ ДЕЯТЕЛЬНОСТЬ	2 297 920,00	2 297 920,00	2 305 920,00
НАЦИОНАЛЬНАЯ ЭКОНОМИКА	6 237 863,00	5 602 946,71	2 596 069,25
ЖИЛИЩНО-КОММУНАЛЬНОЕ ХОЗЯЙСТВО	52 215 909,00	50 105 126,38	56 244 129,33
ОБРАЗОВАНИЕ	70 000,00	70 000,00	70 000,00
КУЛЬТУРА, КИНЕМАТОГРАФИЯ	11 244 896,00	11 905 368,00	12 501 976,00
ФИЗИЧЕСКАЯ КУЛЬТУРА И СПОРТ	300 000,00	300 000,00	300 000,00
СОЦИАЛЬНОЕ ОБЕСПЕЧЕНИЕ НАСЕЛЕНИЯ	0,00	4 323 030,60	4 332 854,40
Условно-утвержденные расходы	0,00	3 054 068,45	6 465 909,50
ИТОГО:	123 410 098,00	127 732 413,14	135 235 048,48

Основной, преобладающей статьёй расходов бюджета сельского поселения являются расходы на общегосударственные вопросы и расходы на благоустройство. Необходимость благоустройства поселения, реализация мероприятий по улучшению санитарного и эстетического вида территории села, повышению качества жизни граждан, улучшения экологической обстановки на территории села, создание комфортной среды проживания на территории муниципального образования Добровское сельское поселение предопределяет сохранение высокой доли расходов бюджета на эти цели.

V. Анализ возможности решения первоочередных задач

В соответствии с Законом РФ «Об общих принципах организации местного самоуправления в Российской Федерации» от 6 октября 2003 года № 131-ФЗ могут быть выделены следующие наиболее важные направления деятельности:

ПРОЕКТ

- управление муниципальными финансами и муниципальным имуществом;
- обеспечение жизнедеятельности поселения в части энергоснабжения, обустройства дорог местного значения, организации транспортного обслуживания населения в пределах поселения, а также совершенствование коммунально-бытового хозяйства (водоснабжение, электроснабжение);
- создание условий для жилищного строительства, эффективной работы жилищно-коммунального хозяйства;
- организация благоустройства территории поселения;
- создание условий для жизни и отдыха жителей поселения в части обеспечения необходимыми товарами и услугами, местами организованного отдыха и досуга, создание условий для регулярных занятий жителей поселения физической культурой и спортом;
- обеспечение безопасности жизнедеятельности на территории поселения, предупреждение чрезвычайных ситуаций, участие в преодолении последствий чрезвычайных ситуаций.

Комплексное использование всех источников пополнения местного бюджета (участие в региональных и федеральных программах, увеличение собственных бюджетных источников - налоговые и неналоговые доходы), предусматривающее развитие территории муниципального образования и ее комплексное освоение, что в перспективе позволит повысить уровень благосостояния населения муниципального образования Добровское сельское поселение и качество проживания на территории муниципального образования.

Источники реализации первоочередных мероприятий по выбранному варианту социально-экономического развития

Реализация первоочередных мероприятий требует значительных финансовых поступлений в бюджет муниципального образования. Выбранный вариант предполагает активное территориальное развитие поселения и комплексное использование всех источников пополнения местного бюджета.

1. Неналоговые источники пополнения доходной части бюджета муниципального образования, в том числе:

- доходы от использования имущества, находящегося в государственной и муниципальной собственности;
- доходы, получаемые в виде арендной платы за земельные участки, находящиеся в муниципальной собственности (до утверждения акта разграничения собственности - за земельные участки, собственность на которые не разграничена и которые расположены в границах поселения);
- доходы от продажи материальных и нематериальных активов;

Для инвестора представляется интерес использования земельных ресурсов в границах поселения, исходя из оценки земельного потенциала под:

- жилищное строительство (многоквартирное, индивидуальное);
- сдача в аренду или продажа земельного участка под размещение промышленных

объектов и общественно-деловых объектов является как источником пополнения местного бюджета, так и способствует развитию экономики поселения. Территория муниципального образования является привлекательной для проживания и развития индивидуального жилищного строительства.

2. Налоговые источники пополнения бюджета.

Увеличение доходной части местного бюджета возможно за счет налоговых поступлений:

- налог на доходы физических лиц;
- налоги на имущество физических лиц;
- земельный налог;

3. Безвозмездные поступления:

Поступление межбюджетных трансфертов из бюджета Симферопольского района в бюджет муниципального образования Добровское сельское поселение на исполнение переданных полномочий по программным и не программным направлениям деятельности.

Поступление субвенций, предоставляемых бюджетом Республики Крым бюджету муниципального образования Добровское сельское поселение на осуществление государственных полномочий по первичному воинскому учету.

VI. Основные положения прогноза социально-экономического развития муниципального образования

Стратегическая цель:

Повышение уровня качества жизни населения муниципального образования Добровское сельское поселение, формирование благоприятной экономической, социальной и экологической среды его жизнедеятельности, с учетом ограничения негативного воздействия хозяйственной и иной деятельности на окружающую среду и обеспечения охраны и рационального использования природных ресурсов в интересах настоящего и будущего поколений.

Разработка, принятие и реализация комплекса мероприятий, направленных на эффективное управление социально-экономическим развитием муниципального образования Добровское сельское поселение, позволят в среднесрочной перспективе повысить качество жизни населения муниципального образования и улучшить хозяйственный климат в муниципальном образовании.

Основные принципы социально-экономического развития поселения:

1. Решение экономических, социальных, технологических, политических, экологических и институциональных проблем на территории муниципального образования.
2. Повышение уровня и качества жизни населения сельского поселения, создание условий для развития и приумножение человеческого капитала за счет нового строительства. Создание условий для увеличения средней продолжительности жизни населения муниципального образования, в том числе за счет увеличения показателей

рождаемости и снижения показателей смертности населения.

3. Подготовка любых хозяйственных решений с учетом их последствий для окружающей среды и здоровья населения сельского поселения.

4. Согласованность принятых решений с нормативными и программными документами Российской Федерации, Республики Крым и муниципального образования Симферопольский район.

5. Сохранение и приумножение имущества муниципального образования с целью увеличения доходности от его использования.

В 2026-2028 годах продолжится решение первоочередных задач:

1. Приведение существующего состояния территории муниципального образования и объектов, находящихся в пределах поселения, в соответствие с требованиями федеральных законов и принимаемых в соответствии с ними иных нормативных правовых актов Российской Федерации, законов и иных нормативных правовых актов субъекта Российской Федерации, муниципальными правовыми актами.

2. Сохранение, использование и популяризация объектов культурного наследования, находящихся в собственности поселения, и охрана объектов культурного наследия местного значения, расположенных на территории поселения.

3. Организация благоустройства и озеленения территории поселения.

4. Решение существующих проблем жилищно-коммунального хозяйства.

5. Обеспечение поступления финансовых средств для решения поставленных задач.

6. Развитие, увязка связей и интересов поселения на межмуниципальном уровне, районном и региональном уровнях в вопросах инвестиционной, экономической и политической деятельности.